

MEMORIA 2023



M FUNDACIÓN
MANANTIAL

Tendiendo **puentes**. Derribando **muros**.



1. CARTA DE LA PRESIDENTA	04
2. ¿QUIÉNES SOMOS?	06
3. IMPACTO SOCIAL	11
4. RECONOCIMIENTOS	11
5. ALIANZAS	12
6. LA ATENCIÓN EN DATOS	16
7. DERRIBANDO MUROS	26
8. GENERACIÓN DE CONOCIMIENTO	30
9. RELACIÓN CON NUESTRA BASE SOCIAL	34
10. INNOVACIÓN SOCIAL	37
11. LÍNEAS ESTRATÉGICAS PARA EL 2024	39
12. MEJORA CONTÍNUA	41
13. SOSTENIBILIDAD FINANCIERA	42

1. CARTA DE LA PRESIDENTA



Iniciamos el año 2024 con nuevos retos e ilusión. Tras 28 años de inspiración indiscutible de Fundación Manantial, Francisco Sardina, presidente de nuestro Patronato hasta la fecha, ha dado paso a una nueva etapa donde las personas representantes del movimiento asociativo de salud mental asumimos un reto necesario y recogemos la herencia de años de liderazgo.

Afrontamos el presente aprendiendo del pasado, y trabajando para facilitar e impulsar el mejor futuro posible. Desde el patronato de Fundación Manantial, y como líderes del movimiento asociativo que representamos, sabemos que es esencial inspirar y dejar trabajar. Todo es posible con el trabajo y colaboración de todas y cada una de las personas que formamos parte de esta gran organización.

Miramos hacia atrás, al año 2023, y observamos los logros alcanzados y los caminos a recorrer en el presente.

En el área de Atención Social a personas con problemas graves de salud mental, ha sido un año marcado por la ampliación en el mes de septiembre de dos plazas residenciales en Fuenlabrada y cinco en Torrejón, y diez plazas en los Centros de Rehabilitación Psicosocial y Laboral "Fuenlabrada" y "Parla", todas concertadas con la Consejería de Familia, Juventud y Asuntos Sociales de la Comunidad de Madrid. Nuestro reto permanente es dar la mejor atención posible a las personas y sus familias, y atender especialmente las demandas de la población más joven, cuidando el riesgo de que los procesos de recuperación no se alarguen demasiado para evitar la desvinculación social.

A lo largo del año, han visto la luz varios proyectos piloto innovadores financiados con los Fondos Next Generation

que permiten a Fundación Manantial posicionarse técnicamente ante nuevas realidades y demandas sociales. De la mano de la Consejería de Familia, Juventud y Asuntos Sociales de la Comunidad de Madrid ponemos en marcha dos importantes proyectos piloto. El proyecto "Asistente Personal en Salud Mental", una figura muy demandada por las familias y una oportunidad de creación de empleo al profesionalizar la figura de "par" en salud mental. A través de este proyecto, personas con diagnóstico en salud mental reciben formación especializada para apoyar a otras personas con dificultades en algunas áreas de su vida cotidiana desde la experiencia del sufrimiento psíquico en primera persona. Y el proyecto piloto "Más Casa" de innovación social para la sistematización y medición de nuestro modelo de intervención "Casa Verde", un proyecto de prevención en hijos de madres y padres con problemas de salud mental.

Con el objetivo de potenciar la empleabilidad de personas jóvenes con problemas de salud mental, ponemos también en marcha el proyecto TándEM, financiado por el Plan de Recuperación, Transformación y Resiliencia de los fondos Next Generation de la Unión Europea y participado por el Servicio Público de Empleo Estatal (SEPE). Gracias a esta iniciativa, un grupo de 40 veinteañeros forman parte de la plantilla de Fundación Manantial entrenando las competencias necesarias para su inclusión laboral y con ello, avanzando en su proceso de recuperación. Hostelería, mantenimiento, administración y apoyo entre pares son las especialidades que desarrollarán en los próximos meses.

La perspectiva de género con personas especialmente vulnerables en riesgo de exclusión social nos ha llevado a poner en marcha el programa AEQUUS, una iniciativa

enfocada expresamente en la atención y apoyo a las mujeres con problemas de salud mental que están cumpliendo condena en un centro penitenciario.

La cultura nos permite hablar de salud mental en entornos normalizados como una librería o una sala de cine y aumentar nuestro propósito de concienciación social. "Literariamente" es el ciclo de encuentros entre profesionales de la salud mental y escritores que hemos puesto en marcha en la emblemática librería Alberti, con gran éxito de convocatoria, para reivindicar la capacidad terapéutica que tienen las artes y la literatura en particular. Y este año también hemos presentado el cortometraje "Luciérnagas", un documental de Fundación Manantial y la productora LópezLi, en el que sus protagonistas comparten su experiencia personal en relación a la salud mental, que está cosechando premios en festivales internacionales y nacionales. Hemos abordado también la temática de las familias en el curso de verano "¿Qué es una familia? Realidad y ficción en el relato familiar", en colaboración con la Fundación Mapfre, en el que han participado profesionales de reconocido prestigio del ámbito del cine, la literatura, la filosofía, la psicología y la psiquiatría.

Como todos los años, celebramos nuestra jornada anual en noviembre y en esta edición presentamos el informe "#Rayadas. La Salud Mental de la población joven en España". Este estudio es para Fundación Manantial un punto de partida y expresa el compromiso de continuar trabajando para hacer frente a las nuevas realidades en torno a la salud mental de este mundo en cambio.

La atención a personas migrantes vulnerables iniciada en 2022 sigue formando parte de nuestra cartera de servicios y en colaboración con la obra social la Caixa coorganizamos en el mes de noviembre en Barcelona el ciclo de conferencias "Migrar. Sufrir en otro país", ciclo que verá la luz en Madrid en 2024.

En cuanto a nuestra organización, este ha sido un año marcado por la implementación de un Plan de Transformación Digital financiado nuevamente con fondos europeos Next Generation que ha facilitado la modernización de los servicios sociales que prestamos en Fundación Manantial. Un año, además, de transformaciones internas en varios departamentos clave, con la creación de un área de Personas, Bienestar y Desarrollo unificando así la política de personal de todo el grupo. Además, hemos puesto en marcha un Servicio de Apoyo que agrupa los servicios de Apoyo a la Capacidad Jurídica y de Apoyo Penitenciario, en el que hemos atendido a más de 300 personas durante el año. Tenemos que estar orgullosos porque 2023 ha sido un año en el que, a la ya existente certificación en sistemas de calidad, hemos sumado la relativa a sistemas de gestión ambiental según ISO 14001 y en el que los Objetivos de Desarrollo Sostenible pasan a ser pilar de la estrategia del grupo.

No quiero terminar sin agradecer enormemente la colaboración de las instituciones públicas y las entidades privadas que apoyan, desde el ámbito científico, jurídico, artístico, deportivo, empresarial y social todas nuestras iniciativas. Necesitamos el apoyo de las instituciones y las administraciones que trabajan por el bienestar de los ciudadanos. Y necesitamos que se favorezca y se invierta en el desarrollo multifactorial que promueve una entidad como Fundación Manantial, que nace con y cuenta con el apoyo del movimiento asociativo en salud mental, es decir, con las personas expertas, con las familias, los cuidadores, las personas que acuden a los diferentes centros, programas y servicios de Fundación Manantial.

Nos encaminamos al nuevo año recordando, como sugiere Sri Aurobindo, que nacemos para innovar, no para repetir el pasado.

Olga Real Najarro
Presidenta del Patronato
Fundación Manantial

2. ¿QUIÉNES SOMOS?

Las principales asociaciones de familiares de personas con problemas de salud mental pusieron en marcha en 1995 Fundación Manantial, una organización sin ánimo de lucro para cubrir las necesidades psicosociales en un momento en el que apenas se destinaban recursos para su recuperación e inclusión en la sociedad. La atención social, la inclusión laboral, los apoyos a la capacidad jurídica de las personas más vulnerables, la reinserción del ámbito penitenciario, la prevención y la sensibilización social han sido durante estos 28 años las principales áreas de actuación a las que hemos dedicado todos nuestros esfuerzos para cumplir con nuestro propósito.



MISIÓN

Mejorar la vida de las personas con problemas de salud mental a través de una atención integral de calidad.



VISIÓN

Ser la organización referente en la atención social a la salud mental con un enfoque basado en la prevención, la atención temprana, el protagonismo de la persona en su recuperación y el respeto a sus derechos.



VALORES

Fidelidad a nuestra misión, transparencia, calidad en la gestión, estabilidad en el empleo, independencia y no discriminación.



PRINCIPIOS DE NUESTRO MODELO DE INTERVENCIÓN

Nuestro trabajo está centrado en las personas, queremos acompañar a los beneficiarios y a sus familias, con un nivel máximo de participación en sus procesos de recuperación y siempre desde una perspectiva de respeto a los derechos, a la libertad, facilitando apoyos en el ejercicio de su voluntad. Queremos generar un impacto en la sociedad a través de proyectos innovadores y de la generación de conocimiento, y con un enfoque comunitario e integral en alianza con otras organizaciones y la sociedad.

COMPROMETIDOS CON LOS OBJETIVOS DE DESARROLLO SOSTENIBLE Y EL PACTO MUNDIAL DE LA ONU

En Fundación Manantial contribuimos de forma directa en los siguientes ODS:



- Atención social a las personas con problemas de salud mental.
- Promoción de la salud física, ocio y deporte.
- Sensibilización y promoción del bienestar emocional y hábitos saludables.



- Creación de empleo para más de 600 personas en el ámbito social, garantizando unas condiciones laborales adecuadas.
- Generación de empleo protegido para más de 300 personas con discapacidad por salud mental.
- Implementación de acciones de orientación vocacional, búsqueda y mantenimiento de empleo para personas en situación de vulnerabilidad social.



- Más de 440 acciones de sensibilización, promoción de la salud mental y reducción del estigma para la inclusión social y laboral.

Y de manera indirecta en:



Además, Fundación Manantial está adherida como organización al Pacto Mundial de la ONU, la mayor iniciativa en sostenibilidad empresarial, renovando nuestro compromiso en el cumplimiento de sus diez principios.



ESTRUCTURA

Nuestro Patronato está formado por las principales asociaciones de familiares de la Comunidad de Madrid, la Comunidad Valenciana y la Comunidad de Aragón, porque las familias y nuestros beneficiarios y beneficiarias han sido y son el motor de nuestro proyecto.

Es el máximo órgano de administración y representación, que marca las directrices de nuestra gestión, nuestros objetivos, vela porque las líneas se adecúen a los fines y aprueba los presupuestos y cuentas.

Presidenta	Olga Real Najarro	Asociación Salud y Alternativas de Vida (ASAV)
Vicepresidente	Hipólito Sánchez	Asociación Salud y Ayuda Mutua (ASAM)
Secretario no patrono	Gregorio Bercedo Francés	
Vocales	Asociación Psiquiatría y Vida	Lourdes Pau
	Asociación Salud Mental Madrid Este (ASME)	Rafael Salazar de Andrés
	Asociación Española de Apoyo en Psicosis (AMAFE)	Ana María Miralles Martín
	Asociación Aragonesa Pro Salud Mental (ASAPME)	Ana López Trencó
	Asociación de Familiares y Amigos de Enfermos Psíquicos (AFAEP)	Francisco Villén
	Associació Salut Mental Castelló (AFDEM)	Ana Ortells

PATRONATO



PRESIDENTA:
Olga Real



GESTIÓN FINANCIERA
Francisco Frates



OPERACIONES
Vanessa López



DIRECCIÓN GENERAL
Elena Biurrun



SOPORTE INFORMÁTICO Y COMUNICACIONES
Alberto García

COMITÉ DE DIRECCIÓN



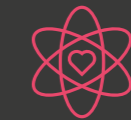
ATENCIÓN SOCIAL
Raúl Gómez



EMPLEO
Sonia Carralón



APOYO
Javier Pallarés



ÁREA TÉCNICA E INNOVACIÓN
Sara Toledano



PERSONAS, BIENESTAR Y DESARROLLO
Mónica Contreras



COMUNICACIÓN Y RR.II.
Helena de Carlos



SUBVENCIONES Y ADMINISTRACIONES PÚBLICAS
Gregorio Bercedo



CALIDAD Y VALOR SOCIAL CORPORATIVO
Rocio Algar

NUESTRO EQUIPO



658

profesionales

Nuestra plantilla está compuesta por un equipo humano de 658 personas comprometidas con nuestro propósito, de las cuales 440 son profesionales del ámbito social, sanitario y jurídico y 218 trabajan en nuestro Centro Especial de Empleo Manantial Integra (el 90% con problemas de salud mental).



Comité de Dirección de Fundación Manantial



3. IMPACTO SOCIAL

 **3.102**

personas atendidas en nuestros centros, programas y servicios.

 **500**

personas han accedido al mercado de trabajo.

 **218**

profesionales en el Centro Especial de Empleo Manantial Integra.

 **587**

impactos en medios de comunicación y una audiencia de 158.000.367 personas.

 **225**

impactos en radio y televisión de la campaña de sensibilización "Hombros en salud mental" durante 15 días en todos los canales de Atresmedia.

 **99%**

de no reincidencia en las personas atendidas en el Servicio de Apoyo a la Reinserción Social.

 **144**

personas atendidas en el programa Casa Verde para hijos e hijas de personas con problemas de salud mental.

4. RECONOCIMIENTOS



Cruz de la Orden del Dos de Mayo de la Comunidad de Madrid por nuestro compromiso con los derechos de las personas con problemas de salud mental en su inclusión social y laboral.

5. ALIANZAS

Creemos que la mejor forma de multiplicar nuestro impacto es creando alianzas sólidas con otras instituciones públicas, privadas y del tercer sector. Compartir recursos y conocimiento, aunar esfuerzos y generar sinergias nos ayuda a llegar a un mayor número de personas en situación de vulnerabilidad social relacionada con su salud mental.



ADMINISTRACIÓN PÚBLICA

Consejería de Familia, Juventud y Asuntos Sociales de la Comunidad de Madrid.

- Contratos públicos para la gestión de centros de la Red de Atención Social a personas con enfermedad mental grave en Acuerdo Marco y Concierto.
- Subvención con cargo al 0,7 del IRPF para los proyectos de Revisión de Medidas de Apoyo Judicial para la promoción de la autonomía personal; Programa de Mantenimiento y el Fomento de la vida independiente de personas con enfermedad mental con medidas de apoyo judicial y Proyecto Pryvit para la atención a personas refugiadas con trastorno mental.
- Subvención para desarrollar proyecto piloto 'Más Casa' de innovación social con cargo al Plan de Recuperación, Transformación y Resiliencia (PRTR).
- Subvenciones para proyectos de inversión para el fomento de la autonomía de los usuarios con cargo al PRTR.
- Contrato para el desarrollo del "Proyecto para el diseño, desarrollo e Implantación de un modelo de servicio de asistencia personal para personas con trastorno mental grave en la Comunidad de Madrid".

Consejería de Sanidad de la Comunidad de Madrid.

- Subvención de ayuda mutua y autocuidados en salud para personas con problemas de salud mental.

Ministerio de Trabajo y Economía Social - SEPE.

- Subvención del programa TándEM Salud Mental Joven en entidades del Sector Público Estatal, de formación en alternancia con el empleo en el marco del PRTR.

Ministerio del Interior.

- Colaboración para el efectivo cumplimiento de las penas de trabajo de la comunidad, mediante prestación de actividades de utilidad pública en su ámbito competencial.

Ministerio de Consumo, Derechos Sociales y Agenda 2030.

- Subvención para la financiación de los programas de Atención a personas con trastornos mentales en centros penitenciarios ordinarios; Programa de atención y apoyo a las mujeres en el medio penitenciario con problemas de salud mental "Programa AEQUUS" y Programa de Atención en centros penitenciarios ordinarios a personas con trastorno mental extranjeras.
- Subvención transformación digital para el apoyo a la modernización de las entidades del tercer sector financiado a cargo PRTR.

Servicio Madrileño de Salud.

- Convenio para el programa de prevención "Casa Verde".

Consejería de Economía, Hacienda y Empleo de la Comunidad de Madrid.

- Subvención de costes salariales para la integración laboral de personas con discapacidad en el Centro Especial de Empleo Manantial Integra.
- Subvención para financiar las Unidades de Apoyo a la Actividad Profesional en los Centros Especiales de Empleo.

Vicepresidencia segunda y Conselleria de Servicios Sociales, Igualdad y Vivienda de la Generalitat Valenciana.

- Acuerdos de acción concertada en materia de servicios sociales para la atención a personas con diversidad funcional.
- Desarrollo del programa de Itinerarios integrados para la inserción sociolaboral de personas con diversidad funcional.
- Desarrollo de los programas de prevención del aislamiento y la soledad no deseada, participación comunitaria y ocio inclusivo, y apoyo a la capacidad jurídica de personas para personas con problemas de salud mental.
- Ayuda con cargo al tramo autonómico de la asignación tributaria del 0,7 del IRPF para el programa de Itinerarios integrados para la inserción sociolaboral de personas con diversidad funcional.
- Subvención para proyectos de inversión en materia de adquisición de vehículos adaptados.
- Subvenciones para programas financiados por el IRPF.

Conselleria de Sanitat de la Generalitat Valenciana.

- Subvención destinada a financiar el programa de Prevención del aislamiento y la soledad no deseada de personas con problemas de salud mental.

Ayuntamiento de Vila-real (Castellón).

- Convenio de colaboración para la realización de actividades de intervención psicosocial, educativa y de formación profesional para la promoción de la inclusión laboral y social.

Ayuntamiento de La Vall d'Uixó (Castellón).

- Convenio para el alquiler y equipamiento de una vivienda tutelada.

Ayuntamiento de Madrid.

- Colaboración para el desarrollo del programa de prevención "Casa Verde".

Ayuntamientos de Alcorcón, Rivas Vaciamadrid, Arganda, Torrejón de Ardoz, Parla, Leganés, Fuenlabrada y Madrid.

- Colaboración en proyectos de atención social.

Secretaría General de Instituciones Penitenciarias.

- Convenio de colaboración en materia de salud mental.
- Convenio para el cumplimiento de Trabajos en Beneficio de la Comunidad.

Federación de Municipios y Provincias, FEMP.

- Convenio para el desarrollo de acciones formativas, científicas y técnicas en el ámbito de la discapacidad.

Centro de Estudios Jurídicos, CEJ.

- Convenio de colaboración en materia de formación.

ENTIDADES PRIVADAS

Fundación "la Caixa".

- Programa de inclusión laboral Incorpora y Re-incorpora.
- Investigación: "Dónde y cómo buscan ayuda las personas jóvenes cuando tienen malestar emocional". Convocatoria Flash del Observatorio social de Fundación La Caixa"

Rovi.

- Fomento de la contratación de personas con problemas de salud mental.
- Patrocinio principal de la XI Carrera por la Salud Mental.

Johnson & Johnson.

- Patrocinio de la presentación en Fundación Manantial del libro "Felices los normales" de Mercedes Navío, gerente asistencial de Hospitales y coordinadora de la Oficina Regional de Salud Mental de la Comunidad de Madrid.
- Patrocinio de la XI Carrera por la Salud Mental.

Lundbeck.

- Patrocinio de la XI Carrera por la Salud Mental.
- Patrocinio de "Literariamente". Conversaciones sobre literatura y salud mental.

Slowlove.

- Patrocinio de la XI Carrera por la Salud Mental.
- Colaboración en el proyecto solidario de voluntariado "Ropa Guapa".

ACCEM.

- Desarrollo de actuaciones en salud mental de personas en situación de vulnerabilidad social, solicitantes o beneficiarias de protección internacional.

Fundación Sacyr.

- Colaboración con el proyecto #Rayadas de atención a la salud mental en el ámbito educativo.

Google.

- Programa Google Grants para organizaciones sin ánimo de lucro.

Federación Salud Mental Madrid.

- Cesión de espacio en la sede de Fundación Manantial para el desarrollo de su actividad.

Fundación Telefónica

- Convenio de colaboración para el desarrollo de acciones de voluntariado corporativo.

Fundación Repsol

- Convenio de colaboración para el desarrollo de acciones de voluntariado corporativo.

Splash Projects e IE Business School

- Voluntariado corporativo con el alumnado de IE Business School en colaboración con Splash Projects para el acondicionamiento de los jardines de los Centros de Atención Social "Hortaleza".

CONVENIOS CON UNIVERSIDADES E INVESTIGACIÓN

Fundación Manantial mantiene convenios de colaboración para la realización de prácticas, proyectos de investigación y otras acciones conjuntas con universidades de reconocido prestigio.



6. LA ATENCIÓN EN DATOS

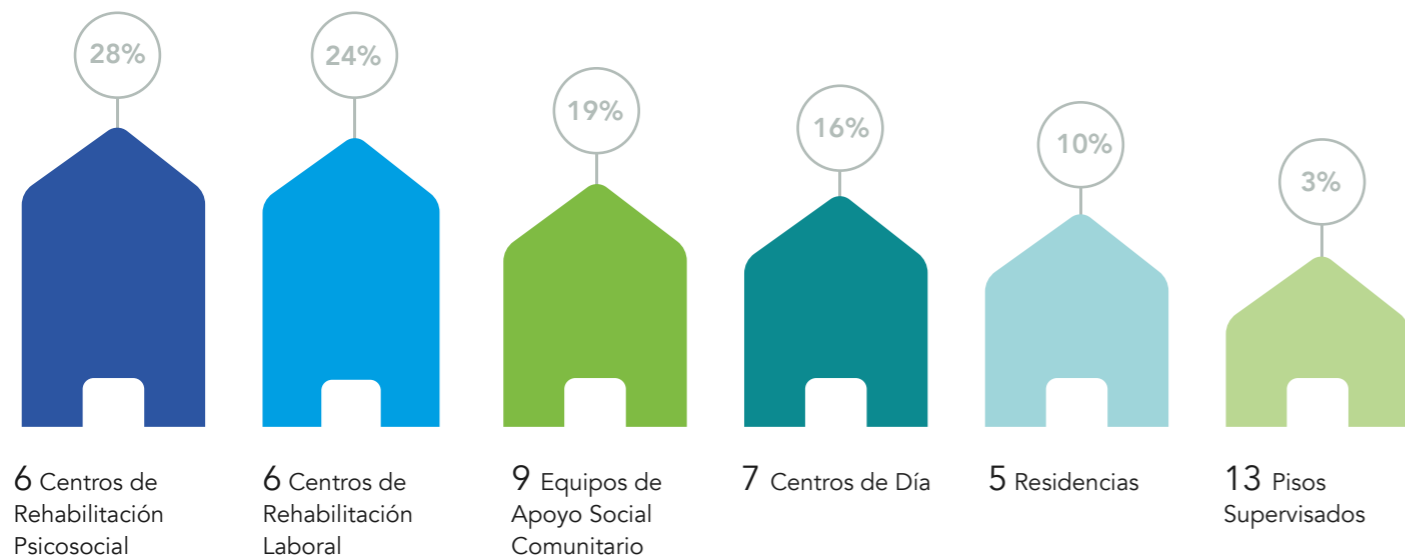
6.1 ATENCIÓN SOCIAL

COMUNIDAD DE MADRID

Los principales ejes de trabajo en nuestros centros de atención social están basados en la esperanza en la recuperación de un proyecto de vida, la participación de las personas en su propio tratamiento y su implicación responsable en las decisiones que atañen a su vida, el trato de nuestro equipo de profesionales basado en el respeto a los derechos, la promoción de actividades y la creación de vínculos significativos en la comunidad.

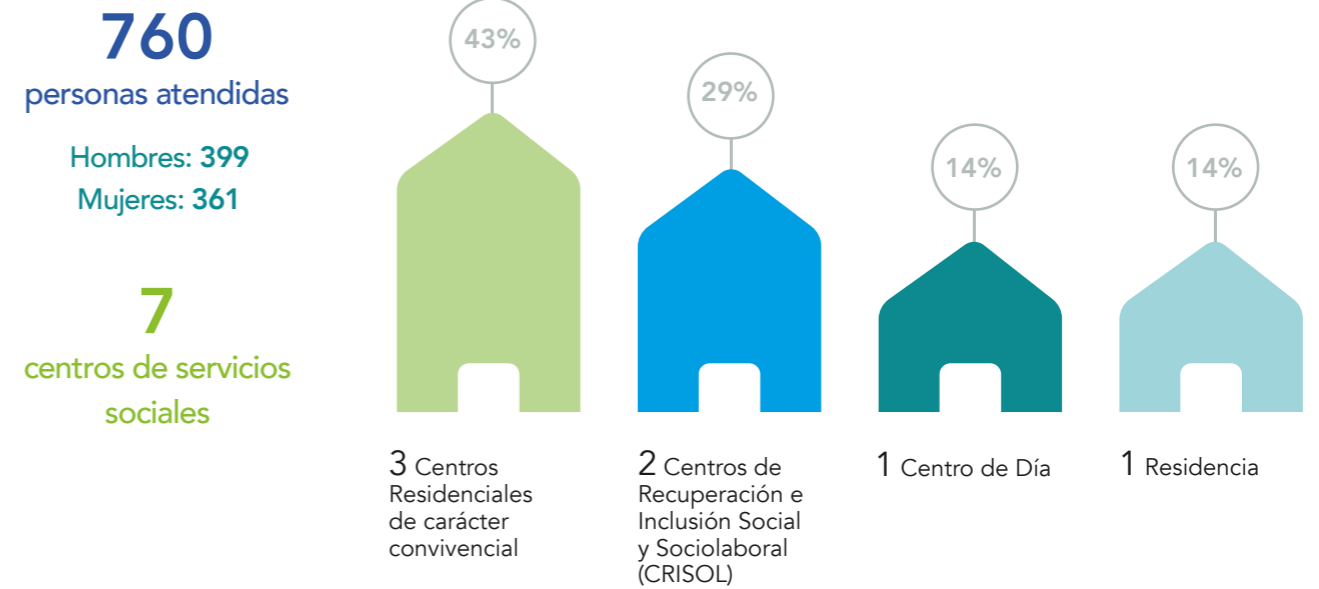
Gestionamos 1.398 plazas de los dispositivos de la Red Pública de Atención Social a Personas con Enfermedad Mental Grave y Duradera de la Consejería de Familia, Juventud y Política Social de la Comunidad de Madrid con el objetivo de cubrir las necesidades de carácter residencial, de rehabilitación psicosocial y laboral, de soporte social y apoyo en la comunidad.

Hemos recibido 403 derivaciones de usuarios de los Servicios de Salud Mental y la lista de espera asciende a 200 personas. De las 1.706 personas atendidas, un 22,56 % corresponde a población inmigrante.



COMUNIDAD VALENCIANA

Gestionamos 208 plazas en 7 centros del Sistema público valenciano de Servicios Sociales de la Vicepresidencia segunda y Conselleria de Servicios Sociales, Igualdad y Vivienda.



Además, desarrollamos un Servicio de Promoción de la Salud Mental Comunitaria con los siguientes programas:

- Apoyo a la capacidad jurídica.
- Prevención del aislamiento y la soledad no deseada.
- Ocio y Participación Social.
- Itinerarios de Vida Independiente



6.2 APOYO A PERSONAS VULNERABLES

Ofrecemos a las personas con problemas de salud mental el apoyo que necesiten para que puedan ejercer su capacidad jurídica en igualdad de condiciones que los demás, atendiendo a su voluntad, deseos y preferencias.

Para que Fundación Manantial pueda ejercer una medida de apoyo es necesario que un órgano judicial nos designe como curador, en un procedimiento de medidas judiciales de apoyo, y en conformidad con la resolución judicial y con los principios y derechos recogidos en el Código Civil.



212
cargos en atención

En 2023 se han ejercido 212 cargos de curatela: 58 asistenciales, 150 representativas y dos defensas judiciales.

SERVICIO DE INFORMACIÓN Y ORIENTACIÓN

208
consultas atendidas

Orientado a cubrir las necesidades de información de familiares y personas con problemas de salud mental en relación a su situación jurídica y social.



PERFIL DE PERSONAS ATENDIDAS

CARGO EJERCIDO

27,6%
Curatela
asistencial

71,4%
Curatela con
representación

EDAD

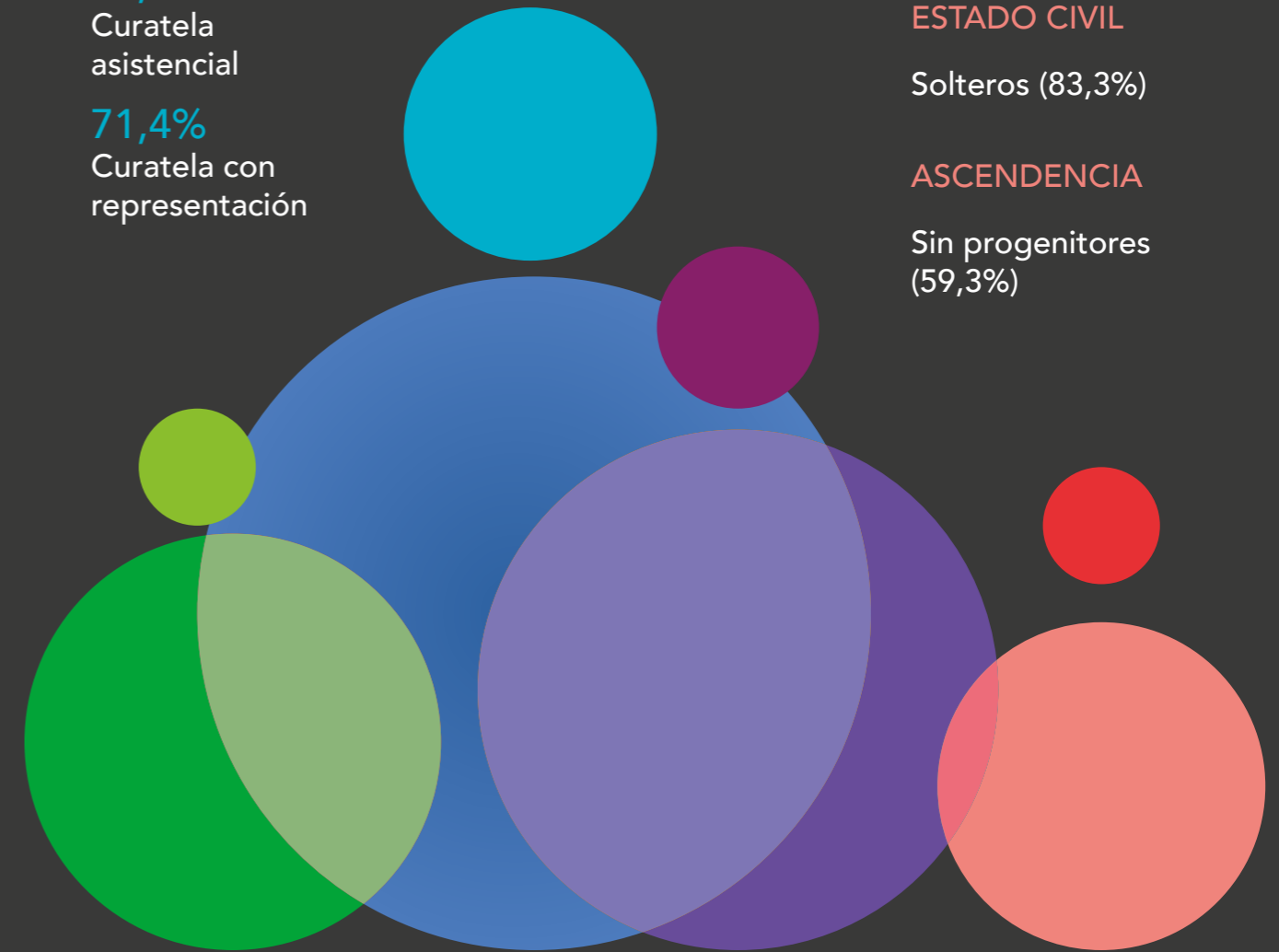
60-69 años (36,5%)

ESTADO CIVIL

Solteros (83,3%)

ASCENDENCIA

Sin progenitores
(59,3%)



SEXO

43%
Mujeres

57%
Hombres

LUGAR DE RESIDENCIA

71%
Integrados en la comunidad

29%
Residencias de mayores y recursos
sanitarios de media o larga estancia

6.3 ÁMBITO PENITENCIARIO

Reinsertamos en la comunidad a las personas más vulnerables.

Nuestro objetivo es evitar que las personas con trastorno mental ingresen en prisión, promocionando medidas alternativas y colaborando en la atención de los que están privadas de libertad, mediante programas diseñados para el mantenimiento y, en su caso, reinserción en la comunidad.

108 personas atendidas
99% de no reincidencia
62,5% inclusión laboral



Trabajos en beneficio de la comunidad:

7%



Alojamiento Transitorio:

19%



Reincorpora Salud Mental:

19%

Acompañamiento social y mediación comunitaria

Ofrecemos atención dentro de los centros penitenciarios y acompañamiento en los permisos y salidas terapéuticas, facilitando el acceso y la vinculación a recursos comunitarios con el fin de garantizar los soportes necesarios y adecuados para la reincorporación social. Para llevarlo a cabo, contamos con el Programa Medio Cerrado (atención dentro de los Centros Penitenciarios y Hospitales Psiquiátricos Penitenciarios), Medio Abierto (atención en los Centros de Inserción Social) y Aequus (atención a mujeres en Centros Penitenciarios).

Programa Reincorpora Salud Mental de Fundación "La Caixa"

Desarrollamos una intervención integral a personas con problemas de salud mental que cumplen condena en algún centro penitenciario, a través de itinerarios personalizados de integración sociolaboral que contribuyen a la mejora de las competencias personales y profesionales, facilitan el desarrollo de valores y allanan el camino hacia la inclusión laboral.

Durante el año, 19 personas se han beneficiado del programa y siete han logrado su inserción laboral, una de ellas dentro del mercado ordinario.

Servicio de información y orientación

Asesoramiento gratuito de carácter social y jurídico sobre cuestiones relacionadas con el ámbito judicial y penitenciario, para buscar alternativas a las penas privativas de libertad o apoyos adecuados para el cumplimiento de cualquier tipo de pena.

Alojamiento Transitorio "Vivienda Puente"

Facilitamos una alternativa residencial temporal a todas aquellas personas con problemas de salud mental y cargas judiciales y/o penitenciarias y que no disponen de alojamiento o necesitan un lugar de residencia estable y adecuado para obtener la autorización de salidas y/o permisos penitenciarios.

« El hogar es mucho más que cuatro paredes y un techo. Es un lugar donde vivir en paz, con seguridad y dignidad. A pesar de que cada vez se la trata más como una mercancía, la vivienda es un derecho humano fundamental. »

Leilani Farha. ONU.

Trabajos en beneficio de la comunidad

Una medida alternativa al ingreso en prisión de las personas con problemas de salud mental. Cinco personas han sustituido su ingreso en un centro penitenciario por la realización de actividades de utilidad pública y con carácter reeducativo en los centros, programas y servicios de Fundación Manantial.

6.4 INCLUSIÓN LABORAL

Nuestro compromiso es contribuir para crear una sociedad más inclusiva aportando valor social a través del trabajo.

Servicio integral de empleo

¿Sabías que sólo el 17% tiene un empleo?

El trabajo es una de las principales herramientas para la recuperación y el desarrollo de proyectos de vida, que nos conecta con el mundo y nos permite construir una identidad más allá de etiquetas y diagnósticos.

A través de formación y entrenamiento previo preparamos a las personas para su incorporación al mercado laboral, facilitando los apoyos y el acompañamiento necesario para lograr la estabilidad en los puestos de trabajo.

Crear iniciativas innovadoras de empleo que tengan impacto en la mejora del bienestar y la salud mental para contribuir a una sociedad más inclusiva y respetuosa es nuestro principal objetivo.

Centro Especial de Empleo Manantial Integra

Trabajar en Manantial Integra supone una oportunidad de inclusión laboral para las personas con dificultades de acceso y mantenimiento del empleo en el mercado ordinario.

Contratar nuestros servicios supone una práctica de compras responsables y una medida alternativa al cumplimiento de la cuota del 2 % que establece la Ley General de Discapacidad.

El Centro Especial de Empleo Manantial Integra cuenta con el equipo de la Unidad de Apoyo a la Actividad Profesional (UNAP) cuyo propósito es ofrecer servicios de ajuste personal y social que garanticen el diseño de contextos de trabajo inclusivos en Salud Mental.

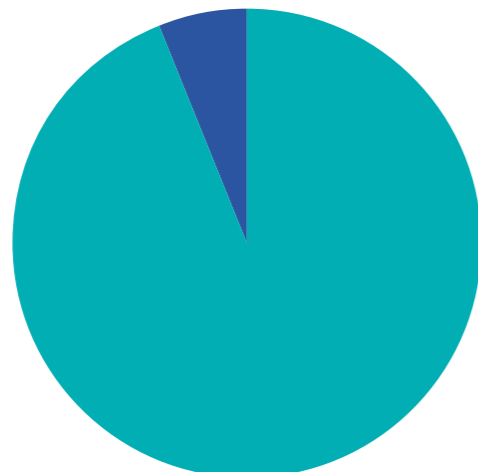
Durante el Ejercicio 2023, de las 218 personas trabajadoras, el 71,89% de ellas han recibido servicios de ajuste personal y social.

COMUNIDAD DE MADRID

218
profesionales

COMUNIDAD VALENCIANA

15
profesionales



● 94% Comunidad de Madrid
● 6% Comunidad Valenciana

MANANTIAL INTEGRA FARMA

Manantial Integra Farma es un laboratorio farmacéutico autorizado por la Agencia Española del Medicamento para el acondicionamiento secundario y almacenamiento de productos farmacéuticos.

Dispone de once líneas de acondicionamiento y está especializado en serialización y agregación para diferentes mercados, con una máxima flexibilidad y gran capacidad de reacción que le sitúa como referente en el sector farmacéutico proporcionando todo tipo de soluciones a los laboratorios fabricantes.



MANANTIAL INTEGRA CATERING

Un proyecto de los que deja buen sabor de boca. Ofrecemos servicios de catering para colectividades y eventos que suponen un valor añadido para empresas y organizaciones al colaborar con un proyecto social de creación de empleo. Somos el único catering de carácter social homologado en IFEMA.



🍴 Ricamente

Gestionamos la terraza RicaMente, situada en el barrio madrileño de Hortaleza, con un equipo de 11 camareros y camareras, y un responsable especializados en el sector de la hostelería. RicaMente es un proyecto inclusivo plenamente integrado en la comunidad.



OTROS SERVICIOS



Limpieza y lavandería



Servicios administrativos



Jardinería



Servicio de mantenimiento

Centros de Rehabilitación Laboral

Desarrollamos programas de rehabilitación con el objetivo de adquirir o recuperar los hábitos y capacidades que permiten la inclusión laboral.

Acompañamos a las personas en el acceso y mantenimiento de los puestos de trabajo. Estos centros forman parte de la Red de Atención Social a Personas con Enfermedad Mental que Fundación Manantial gestiona para la Comunidad de Madrid.

247
personas
con actividad laboral



Programa Itinerarios integrados para la inserción sociolaboral

Buscamos mejorar la empleabilidad mediante acciones de capacitación técnico-profesional, adquisición de habilidades socio-profesionales e incorporación a un empleo, a través del Centro Especial de Empleo Manantial Integra.

Programa cofinanciado por la Unión Europea en el marco del Programa Fondo Social Europeo Plus (FSE+) Comunitat Valenciana 2021-2027, a través de la Vicepresidencia Segunda y Conselleria de Servicios Sociales, Igualdad y Vivienda.

28
personas atendidas

36,84%
con actividad laboral

Programa Incorpora

A través del programa Incorpora, Fundación Manantial y Fundación "la Caixa" trabajan conjuntamente la inclusión en el sector ordinario de empleo.

47
inserciones laborales

20
empresas contratantes

Proyecto TándEM Salud Mental

Este proyecto tiene como objetivo potenciar la empleabilidad de personas jóvenes con problemas de salud mental para incrementar sus posibilidades de inclusión laboral y con ello, su proceso de recuperación. Está financiado por el Plan de Recuperación, Transformación y Resiliencia de los fondos NextGeneration de la Unión Europea y participado por el Servicio Público de Empleo Estatal (SEPE).

El programa ofrece tres acciones formativas en la Comunidad de Madrid en los sectores profesionales de Mantenimiento de edificios, Hostelería y Área administrativa. En la Comunidad Valenciana, se ofrece la formación y alternancia con el empleo en Apoyo entre pares.

Las acciones formativas tienen una fase de formación en aula durante tres meses, donde el alumno/a percibe una beca formativa y, posteriormente, una fase de alternancia con el empleo de 12 meses, con remuneración del 75% del salario base del puesto que desarrolle. Estas formaciones están acreditadas por el SEPE.



7. DERRIBANDO MUROS

ACCIONES DE SENSIBILIZACIÓN Y PROMOCIÓN DE LA SALUD MENTAL



XI Carrera por la Salud Mental con casi 2.500 participantes recorriendo algunas de las calles más céntricas de Madrid.

El deporte como herramienta de inclusión social y promoción de la salud.

El actor Eduardo Noriega ha sido el padrino de esta edición, en la que la recaudación se ha destinado a los proyectos de empleo de Fundación Manantial que facilitan la inclusión laboral de 300 personas.



Campaña "Tu hombro en salud mental" en Atresmedia para mostrar que la atención social y el acceso al empleo facilitan la recuperación y la inclusión en una sociedad cada vez más integradora y diversa.

El anuncio se emitió durante 15 días durante los cortes publicitarios de programas de máxima audiencia de Antena 3 y La Sexta, y en las emisoras de radio Onda Cero y Europa FM.



Ciclo "Literariamente": Conversaciones sobre literatura y salud mental, organizados por Fundación Manantial y el Hospital Ramón y Cajal, con el patrocinio de Lundbeck y la colaboración de la Fundación Cultura en Vena.

Siete encuentros entre profesionales expertos y de referencia en salud mental y escritores en la Librería Rafael Alberti de Madrid. Hablar de salud mental desde una perspectiva más humana a través de la literatura.

En la fotografía, el encuentro "Realidad, ficción y delirios" entre el psiquiatra David Fraguas y el escritor Juan José Millás.



Campaña del "2%" para promocionar la Ley General de Discapacidad y la contratación de personas con problemas de salud mental.



Concierto de Andrés Suárez en la cárcel de Estremera para apoyar la salud mental de la población reclusa.



Sobremedicación

Campaña "Abre los ojos", con motivo del Día Mundial de la Salud Mental, para sensibilizar y visibilizar los derechos de las personas con problemas de salud mental.



Difusión en medios de comunicación, web, redes sociales y newsletters.



Presentación de "Luciérnagas", un cortometraje documental que muestra la realidad de las personas que viven con problemas de salud mental.

Salud mental en el contexto laboral

Acompañamos a las empresas a que transiten a ser empresas inclusivas desde el Modelo de Cuidado de la Salud Mental Organizacional, como acción fundamental para favorecer un proceso de transformación hacia un sistema social más inclusivo en salud mental.



Manantial Integra Farma en Farmaforum para visibilizar su labor social en la industria farmacéutica. Fernando de Gracia Arjona, director técnico de Manantial Integra Farma, y Sonia Carralón, directora de Empleo de Fundación Manantial, participaron en mesas redondas sobre empresas saludables e inclusivas en salud mental dentro de la industria farmacéutica junto a Insud Pharma y Laboratorios Normon.

Voluntariado corporativo

770
personas voluntarias
de 17 empresas

Una propuesta de colaboración con empresas que tiene un doble impacto: un impacto social de apoyo a las personas con problemas de salud mental y una oportunidad de desarrollo de las competencias profesionales de los empleados, como el liderazgo, el trabajo en equipo, la comunicación o la empatía.

Colaboramos con empresas como Fundación Telefónica, Hilti, RTVE, Globalvia, Repsol, Atresmedia, Roadis, SACYR, Home Serve, Quirón, Slowlove, Fundación Eurofirms, Skydance, Ecoherencia, IE Business, Metro Madrid, SEO Birdlife, Caixabank y EMT.



Voluntarios de IE Business School en colaboración con Splash Projects remodelando las zonas comunes de nuestros Centros de Atención Social "Hortaleza".



Voluntarios de Hilti y personas usuarias de Fundación Manantial en una jornada de equinoterapia desarrollada por la Asociación de Equinoterapia Madrid Sur.

8. GENERACIÓN DE CONOCIMIENTO

A lo largo de estos años, en Fundación Manantial hemos construido una cultura que pone en valor la generación de conocimiento, la colaboración, las oportunidades para aportar el conocimiento generado, el aprendizaje continuo y el desarrollo profesional y personal de los miembros de la organización.

El aprendizaje continuo y la reflexión forman parte de nuestros valores y de nuestra práctica cotidiana, ya que se apoyan en el compromiso ético y el propósito de nuestro trabajo: proporcionar la mejor atención posible a las personas con problemas de salud mental usuarias de nuestros centros, programas y servicios.

Para ello, contamos con los siguientes espacios:



GRUPOS DE ACTUALIZACIÓN Y PROFUNDIZACIÓN TEÓRICA Y METODOLÓGICA

En 2023, hemos desarrollado los siguientes grupos de trabajo.

- **Aplicaciones y uso de la tecnología y accesibilidad en personas con problemas de salud mental** usuarias de los centros, servicios y programas de Fundación Manantial.
- **Desarrollo teórico y metodológico de la "Identidad ocupacional"** en los centros de atención social a personas con trastorno mental grave.
- Profundización en la **perspectiva de género en salud mental**.

INVESTIGACIÓN

- **Como entidad colaboradora: Una intervención integral de tercera generación para personas con psicosis y síntomas de estrés posttraumático; diseño, implementación y efectividad.** Colaboración con la Facultad de Psicología de la Universidad Complutense de Madrid, un proyecto financiado por el programa estatal de I+D+I del Ministerio de Educación y Ciencia.
- **A iniciativa de Fundación Manantial: #Rayadas. La salud mental de la población joven en España.** Investigación cualitativa y cuantitativa dirigida a profundizar en las características del malestar emocional y los problemas de salud mental de la población de 16 a 24 años en España.

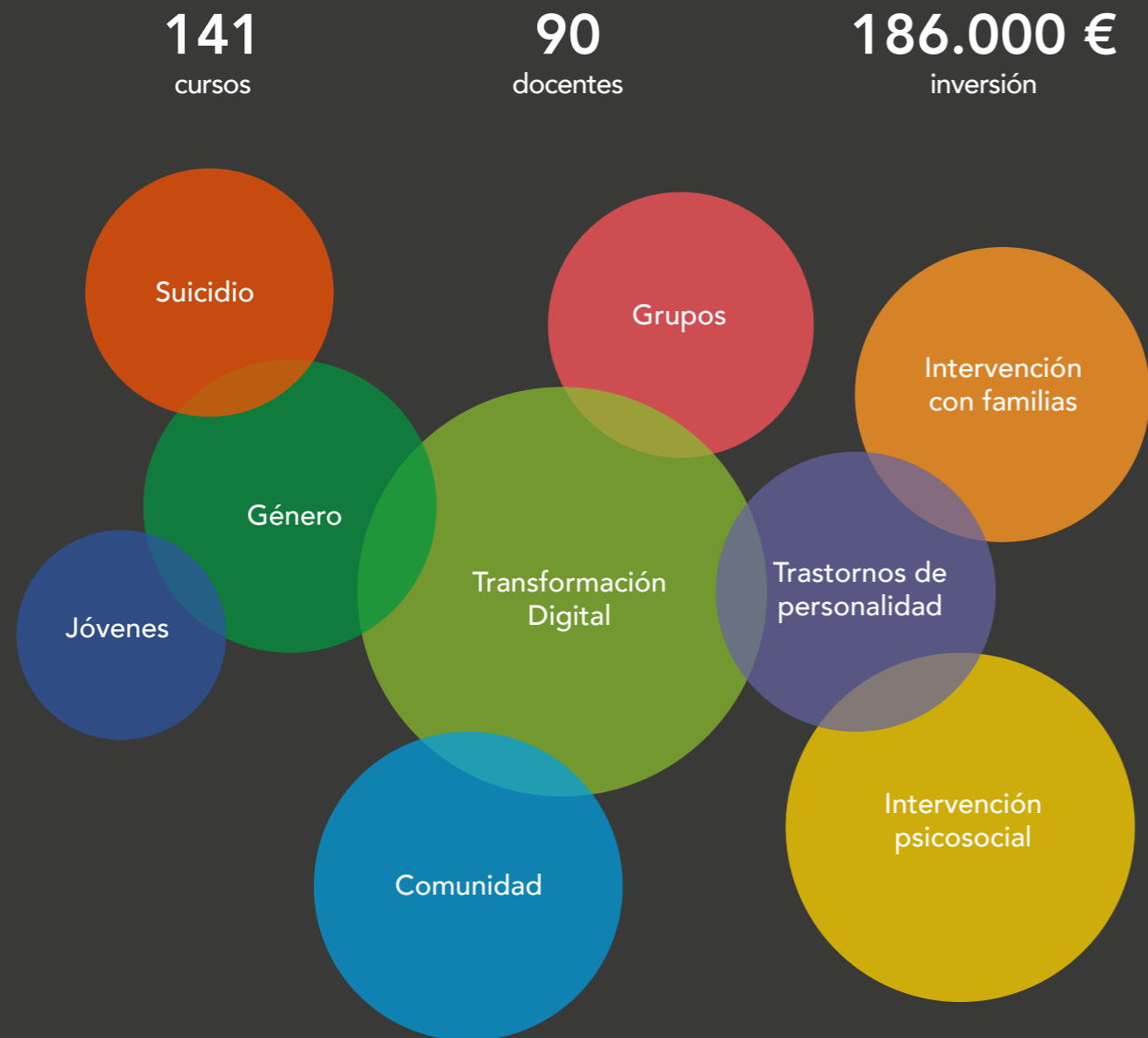


FORMACIÓN DE NUESTRO EQUIPO

La mejora en la atención de las personas que sufren depende en gran medida de la actitud y capacitación de los profesionales que los atienden. Por esta razón, programamos anualmente un Plan de Formación interna, elaborado mediante estrategias participativas y tras la detección y análisis de las necesidades de los profesionales. Además de ayudar a difundir, seleccionar y financiar cursos de formación externa que puedan ser de interés técnico.

En 2023 se han impartido más de 1.465 horas de formación interna, que corresponden a formación continua, formación básica, conferencias y supervisión de casos.

Contamos con los mejores docentes expertos en la materia y la colaboración de profesionales de Fundación Manantial para facilitar el desarrollo profesional de nuestro equipo humano.



FORMACIÓN A OTRAS ENTIDADES Y PROFESIONALES

- Ayuntamiento de Valencia.
- Servicios Sociales de la Comunidad Valenciana.
- Centro de Estudios Jurídicos.
- Federación Española de Municipios y Provincias.
- Entidades referentes en Salud Mental del programa Incorpora de la Fundación la Caixa.

ORGANIZACIÓN DE JORNADAS Y SEMINARIOS

Presentación del libro "Felices los normales" de Mercedes Navío.



20 de septiembre. Acudieron Fátima Matute, consejera de Sanidad; Ana Dávila-Ponce de León, consejera de Familia, Juventud y Asuntos Sociales; Miguel López Valverde, consejero de Digitalización, y Juan José Fernández Ramos, viceconsejero de Sanidad de la Comunidad de Madrid.

Curso de verano "¿Qué es una familia? Realidad y ficción en el relato familiar".



4, 5 y 6 de julio. Fundación Mapfre (Madrid). Contó con ponentes como los escritores Héctor Abad Faciolince, Carlos Zanón y Laura Ferrero, y los directores de cine Celia Rico y Fernando León de Aranoa.

Curso de verano "Dos años de aplicación de la nueva curatela: reflexiones y desafíos".



29 y 30 de junio. Universidad Rey Juan Carlos (Madrid).

Jornada anual "El reto de la salud mental en personas jóvenes".



21 de noviembre. CaixaForum (Madrid).

Jornada "Polarización, sociedad y salud mental". En colaboración con Llorente y Cuenca.



28 de septiembre. Sede de Llorente y Cuenca (Madrid).

Conferencias "Las cicatrices de la migración". En colaboración con el Observatorio Social de Fundación la Caixa.



25 de octubre y 8 de noviembre. CaixaForum Macaya (Barcelona).

9. RELACIÓN CON NUESTRA BASE SOCIAL

Nuestra base social la forman las personas que se identifican con nuestro propósito, y que participan de forma activa y consciente en nuestras iniciativas y proyectos para lograr conseguir nuestros objetivos. Son nuestros amigos solidarios, voluntarios, equipo profesional, beneficiarios y embajadores, con los que nos relacionamos a través de distintas vías.

MEDIOS DE COMUNICACIÓN

Los eventos organizados y los reconocimientos recibidos este año han duplicado el número de impactos en medios de comunicación, así como la audiencia alcanzada, el valor publicitario y las menciones a Fundación Manantial en relación al año anterior.



Algunos de los medios de comunicación más relevantes que han recogido nuestras actividades:



Televisión
6



Radio
17



Prensa
53



Online
511

REDES SOCIALES, WEB Y COMUNICACIÓN INTERNA



221.945
visitas web



104
noticias publicadas



114
newsletters enviadas



VOLUNTARIADO

Nuestro programa de Voluntariado cuenta con una amplia base social que refuerza la promoción de actividades de ocio, acompañamientos, apoyo a talleres y acciones generales necesarias en centros y servicios. Una oportunidad de encuentro que elimina ideas preconcebidas en relación a las personas con problemas de salud mental y facilita su inclusión social.



129
personas voluntarias

Fundación Manantial pertenece a la Plataforma de entidades de Voluntariado de la Comunidad de Madrid (FEVOCAM) donde lidera la vocalía "Relaciones con la empresa y el voluntariado corporativo". Pertenece a la Plataforma de Voluntariado de la Comunidad Valenciana (PVCV). Trabaja en coordinación con la "Red de Puntos de Información de Voluntariado de la Comunidad de Madrid" y "Red de recursos de Voluntariado" de la Comunidad Valenciana.



DESARROLLO COMUNITARIO Y OCIO INCLUSIVO

Desarrollo de un programa de viajes y actividades que favorecen el Ocio inclusivo así como la promoción de actividades saludables de calidad en periodos vacacionales y festivos. Entre ellas, 19 viajes así como 24 actividades deportivas, lúdicas y medioambientales.



455
participantes

10. INNOVACIÓN SOCIAL

La salud mental y el bienestar emocional de las personas jóvenes, de las personas migrantes y refugiadas, la salud mental en los entornos de trabajo y en la infancia son retos con los que mantenemos nuestro compromiso y que afrontamos desde la perspectiva de la innovación social.

Nuestra estrategia consiste en convertir nuestras ideas y conocimiento en proyectos a pequeña escala, para poder aprender de ellos y después ampliar su rango. En el año 2023, hemos desarrollado y puesto en marcha los siguientes proyectos de innovación social:



Más Casa. Proyecto Piloto para la Sistematización y Medición de la Metodología Casa Verde.

Este proyecto piloto de innovación social tiene como objetivos cambiar el concepto de atención a personas y familias en riesgo, ofreciendo un nuevo marco comparativo a otras entidades y profesionales, así como contribuir a la modernización y mejora de los Servicios Sociales, orientándolos a la prevención y al desarrollo de políticas públicas eficaces para la atención a las familias y a la infancia en situaciones de vulnerabilidad.

Para ello estamos sistematizando y midiendo los resultados y el impacto social de nuestra metodología "Casa Verde". Esta metodología se basa en un conjunto de actuaciones e intervenciones profesionales dirigidas a reducir factores de riesgo, desarrollar vínculos saludables y atender los problemas emocionales y de salud mental de los adultos, así como a estimular el desarrollo de los niños y niñas.

El proyecto piloto se desarrollará hasta mediados de 2025 y está financiado por los fondos NextGenerationEU de la Unión Europea a través del Plan de Transformación, Recuperación y Resiliencia del Gobierno de España.

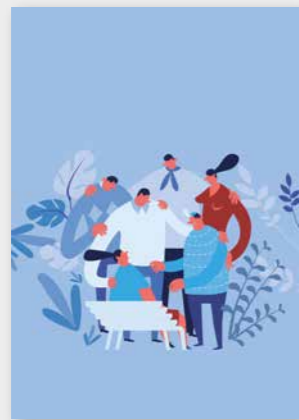
Apoyo entre Pares en Salud Mental. La figura del par en salud mental es clave en los procesos de recuperación. Por este motivo, se ha puesto en marcha, en el contexto del proyecto TándEM, una formación de Técnico especialista en apoyo entre pares en salud mental. El principal objetivo es facilitar el acceso al empleo a personas con diagnóstico como parte de los equipos profesionales de atención social a la salud mental.



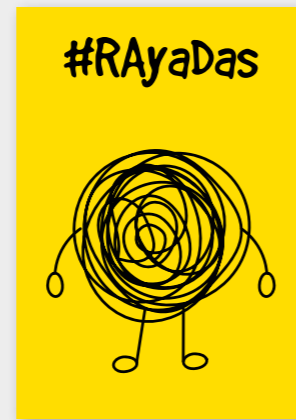
Asistencia Personal en Salud Mental. Proyecto Piloto para el diseño, desarrollo e implantación de un modelo de servicio de asistencia personal para personas con trastorno mental grave en la Comunidad de Madrid. La Dirección General de Atención a Personas con Discapacidad de la Consejería de Familia, Juventud y Asuntos Sociales ha puesto en marcha un proyecto piloto para promover servicios en el marco de este modelo de Asistencia Personal con el objetivo de facilitar el desarrollo de proyectos de vida independiente. Cuenta con la financiación al 100% de la Unión Europea (Next Generation) en el marco del Plan de Recuperación, Transformación y Resiliencia y es gestionado por Fundación Manantial. Se desarrollará hasta finales de 2025.



Inauguración del proyecto de Asistencia Personal a la que asistió Alejandra Serrano, directora general de Atención a personas con discapacidad con su equipo de la Red de Atención Social a personas con problemas graves de salud mental.



Proyecto de prevención del aislamiento y la soledad no deseada para personas con problemas de salud mental con 160 personas beneficiarias en la Comunidad Valenciana.



Proyecto #Rayadas, de atención a la salud mental de las personas jóvenes en el ámbito educativo. Se desarrolla en centros educativos de la Comunidad de Madrid. En 2023 ha alcanzado a más de 150 chicos y chicas.

11. LÍNEAS ESTRATÉGICAS PARA EL 2024



1. EMPLEO

La ejecución del proyecto TANDEM de Formación en Alternancia con el Empleo para jóvenes en Comunidad de Madrid y Comunidad Valenciana, será uno de los ejes para 2024. Este proyecto está financiado por el Plan de Recuperación, Transformación y Resiliencia de los fondos NextGeneration de la Unión Europea y participado por el Servicio Público de Empleo Estatal (SEPE).

Los cuatro programas formativos son: Mantenimiento de edificios, Hostelería, Área administrativa y Apoyo entre pares. El Proyecto TándEM Salud Mental tiene el objetivo de potenciar la empleabilidad de personas jóvenes con problemas de salud mental para incrementar sus posibilidades de inclusión laboral y con ello, su proceso de recuperación. Los alumnos y alumnas han tenido una fase de formación en aula de tres meses, donde han percibido una beca formativa y, desde abril de 2024 comienzan la fase de alternancia con el empleo de 12 meses, con remuneración del 75% del salario base del puesto que ocuparán.



2. INNOVACIÓN

A lo largo de 2024 seguiremos divulgando el informe “#Rayadas. La salud mental de la población joven en España” presentado en noviembre de 2023, y continuaremos con la ejecución de los proyectos piloto de innovación Más Casa y Asistente Personal, que en 2024 se centran en la fase de intervención, para su posterior evaluación y medición de impacto a lo largo del primer semestre de 2025.

Seguiremos investigando y sistematizando el conocimiento que generamos, midiendo el impacto que tienen en la sociedad las acciones que emprendemos. Vamos a continuar trabajando para alinear nuestras propuestas con políticas públicas además de ampliar alianzas con otras organizaciones.

Con el objetivo de ampliar el foco en la atención específica a personas con problemas de salud mental en situación de vulnerabilidad, como son las personas migrantes y solicitantes de protección internacional, pondremos en marcha el proyecto “PRYVIT: Acompañamiento social para el fomento de la autonomía y la inclusión social y laboral de personas refugiadas con trastorno mental procedentes de Ucrania en la Comunidad de Madrid”.



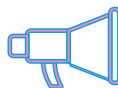
3. RELACIONES INSTITUCIONALES Y ADMINISTRACIONES PÚBLICAS

Seguiremos reforzando y potenciando las relaciones institucionales con las administraciones públicas, con especial atención a los ayuntamientos, en nuestra apuesta por fortalecer el trabajo comunitario, y empresas y entidades de reconocido prestigio.



4. ÁMBITO PENITENCIARIO Y SERVICIO DE APOYO A LA CAPACIDAD JURÍDICA

Consolidaremos y ampliaremos la atención que venimos ofreciendo a las personas con problemas de salud mental privadas de libertad, poniendo especial foco en las mujeres, gracias al programa Aequus, ampliando el número de centros penitenciarios.



5. COMUNICACIÓN Y CULTURA

Con el objetivo de seguir visibilizando nuestro trabajo, seguiremos diseñando campañas con impacto social, con amplia difusión y alcance a toda la población. El deporte y la cultura son herramientas que nos permiten mejorar la concienciación hacia la salud mental, y en esta línea, aunando sinergias y estrechando alianzas con entidades de reconocido prestigio, organizamos eventos a lo largo del año como la Carrera por la Salud Mental, campaña del Día Mundial, el ciclo Literariamente, cursos y jornadas anuales.

Hemos presentado el documental Luciérnagas en Cineteca (Madrid) para acercar la salud mental a través de personas que hablan de su propia experiencia, y en 2024 se presentará en festivales de cine y se celebrará su estreno.



6. MODELO DE ATENCIÓN COMUNITARIA A PERSONAS CON PROBLEMAS DE SALUD MENTAL

Continuaremos trabajando en la plena ocupación de nuestras plazas residenciales privadas y ampliaremos la cartera de servicios de promoción de la autonomía personal.

Potenciaremos el movimiento asociativo desde nuestros centros, desarrollando líneas de trabajo que permitan el conocimiento mutuo y facilitando el contacto de familiares y/o usuarios interesados en encontrar ayuda en las asociaciones.



7. IMPLANTACIÓN DE MEDIDAS DE ADOPCIÓN DE LA AGENDA 2030

En coordinación con todas las áreas de la organización, y agentes externos, trabajaremos en la implementación efectiva de la Agenda 2030 en Fundación Manantial.

En línea con nuestro compromiso con el desarrollo sostenible, la calidad y el medioambiente, renovaremos la implantación del sistema de gestión medioambiental conforme a la Norma UNE-EN ISO 14001 obtenida en 2023, así como la renovación del actual sistema de calidad. A lo largo de 2024 implantaremos el sistema de Gestión de la Seguridad de la Información basado en la norma ISO/IEC 27001 con el objetivo de preservar la confidencialidad, integridad y disponibilidad de la información.



8. EJECUCIÓN DEL PROYECTO MANANTIAL DIGITAL 2030

A lo largo de 2024 avanzaremos en la implementación del proyecto de transformación digital Manantial Digital 2030, concedido por el Ministerio de Derechos Sociales y financiado en su totalidad por los fondos Next Generation.



12. MEJORA CONTINUA



Asumimos nuestro compromiso con la calidad a través de:

- Garantizar la satisfacción de nuestros grupos de interés incluyendo el análisis de las partes interesadas en la planificación de la entidad y manteniendo una comunicación fluida con los mismos.
- Establecer objetivos y metas enfocados hacia la mejora continua todas nuestras actividades.
- Cumplir con los requisitos reglamentarios de la legislación aplicable a nuestras actividades, los compromisos adquiridos con los grupos de interés y todas aquellas normas internas o pautas de actuación a los que se someta la entidad.
- Evaluar y garantizar la competencia técnica del personal.
- Garantizar el correcto estado de las instalaciones y el equipamiento.
- Garantizar un análisis de manera continua de todos los procesos relevantes.

Todos nuestros centros, programas y servicios están certificados en Gestión de la Calidad basados en la norma UNE-EN ISO 9001:2015.

13. COMPROMISO AMBIENTAL



Fundación Manantial asume los siguientes compromisos en materia de gestión medioambiental:

- Mantener un sistema de gestión orientado a la minimización del impacto ambiental negativo derivado de cualquier actividad de la entidad.
- Proteger el medioambiente a través de acciones tales como la correcta gestión de residuos, el uso sostenible de recursos, la prevención de la contaminación y cualquier otra acción derivada del análisis de los impactos ambientales de su actividad.
- Cumplir con los requisitos legales medioambientales aplicables a nuestras actividades.
- Garantizar la mejora del desempeño ambiental.
- En 2023 hemos certificado los centros, programas y servicios de en la norma UNE-EN ISO 14001:2015.

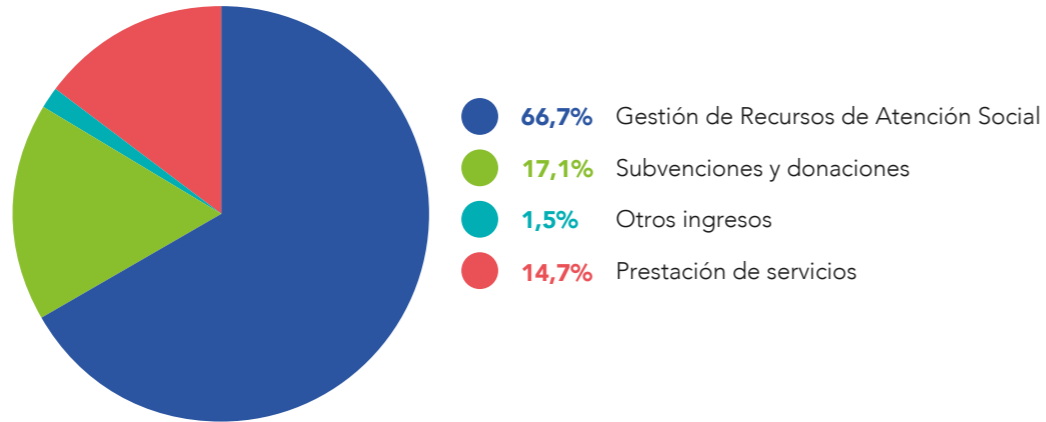
13. SOSTENIBILIDAD FINANCIERA

Presupuesto global

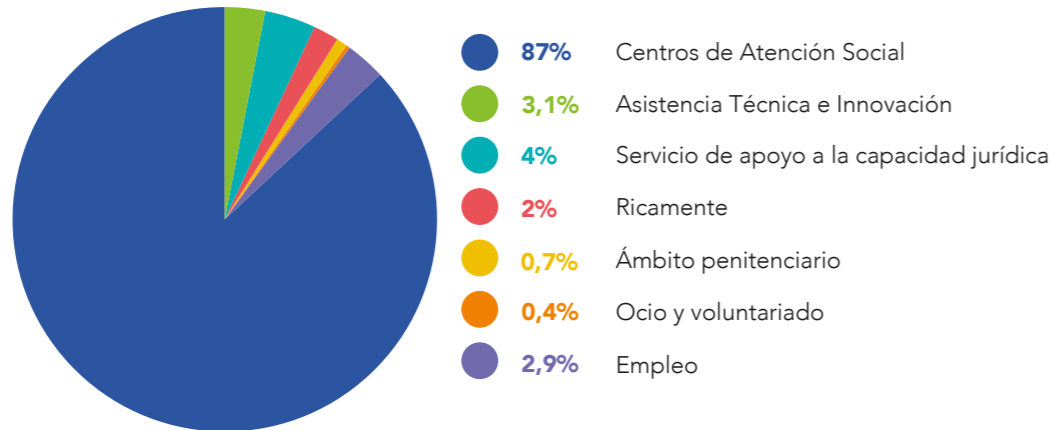
30
millones de euros

El presupuesto global del Grupo Fundación Manantial es de 30 millones de euros. La principal fuente de financiación proviene de los contratos con la Consejería de Familia, Juventud y Política Social de la Comunidad de Madrid, y de los acuerdos de Acción Concertada con la Consellería de Igualdad y Políticas Inclusivas de la Comunidad Valenciana.

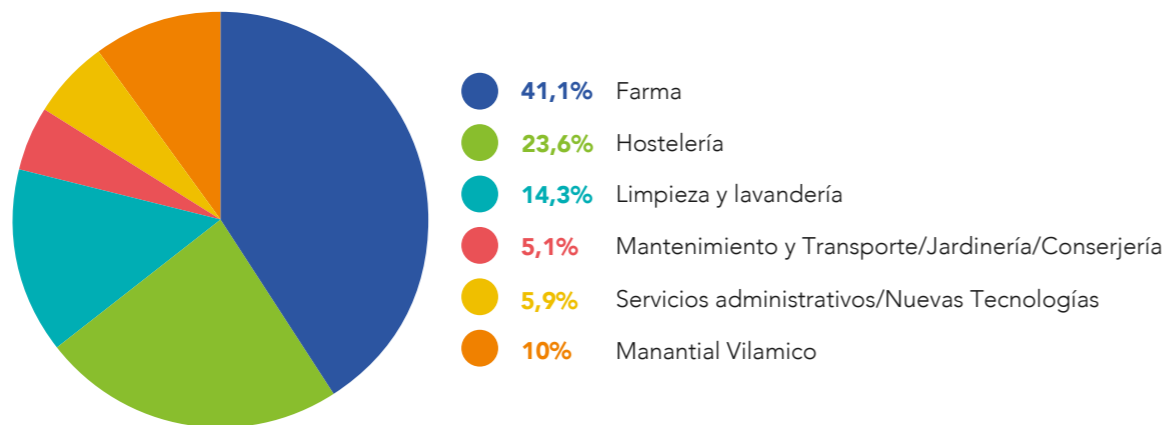
Fuentes de financiación



Distribución funcional del gasto de Fundación Manantial



Distribución funcional del gasto de Manantial Integra y Manantial Vilamico



Nº 456SND MANANTIAL del Registro Nacional de Fundaciones NIF G-81237257.
Declarada de carácter benéfico asistencial por OM de 03.08.95 BOE 14.09.95.
Inscrita en el Registro de Entidades de Acción Social y Servicios Sociales de la CM con el Número Registral E1432.4.

Diseño: Comunicación Fundación Manantial e Idea Hotel.
Imágenes: Fundación Manantial, Álvaro Felgueroso, Luis Pereira, Javier Ayuso, Getty Images e Imagen en Acción.



Tendiendo **puentes**. Derribando **muros**.



www.fundacionmanantial.org