

CENTRO CONCERTADO CON



Dirección General de Atención  
a Personas con Discapacidad  
CONSEJERÍA  
DE POLÍTICAS SOCIALES Y FAMILIA

**Comunidad de Madrid**

M  
FUNDACIÓN  
**Manantial**  
Atención Social

MEMORIA

2015

Equipo de Apoyo Social Comunitario  
“San Blas”

*El EASC “San Blas” es un dispositivo específico enmarcado dentro de la Red Pública de Atención Social a Personas con Enfermedad Mental grave y duradera dependiente de la Dirección General de Atención a Personas con Discapacidad de la Consejería de Políticas Sociales y Familia de la Comunidad de Madrid*



ER 0900/2010

## INDICE

	<i>Pág.</i>
<b>1 PRESENTACIÓN</b>	<b>3</b>
<b>2 DATOS GLOBALES DE ATENCIÓN</b>	<b>4</b>
<b>3 INGRESOS PSIQUIÁTRICOS</b>	<b>8</b>
<b>4 PERFIL SOCIODEMOGRÁFICO Y CLÍNICO-PSIQUIÁTRICO DE LOS USUARIOS INCORPORADOS</b>	<b>9</b>
<b>5 DATOS DE OCUPACIÓN</b>	<b>18</b>
<b>6 DATOS DEL PROCESO DE REHABILITACIÓN</b>	<b>20</b>
<b>7 USO DE RECURSOS COMUNITARIOS FORMALES</b>	<b>24</b>
<b>8 INTEGRACIÓN LABORAL</b>	<b>27</b>
<b>9 UTILIZACIÓN DE OTROS RECURSOS DE LA RED PÚBLICA</b>	<b>28</b>
<b>10 DATOS DE COORDINACIÓN</b>	<b>29</b>
<b>11 RESULTADOS DE LOS CUESTIONARIOS DE EVALUACIÓN</b>	<b>32</b>
<b>12 OTRAS ACTIVIDADES</b>	<b>37</b>
<b>13 VALORACIÓN Y COMENTARIOS</b>	<b>39</b>
<b>14 OBJETIVOS PARA EL AÑO SIGUIENTE</b>	<b>41</b>

## **1. PRESENTACIÓN**

El Equipo de Apoyo Socio Comunitario de San Blas es un recurso dependiente de la Dirección General de Servicios Sociales de la Consejería de Asuntos Sociales de la Comunidad de Madrid. La gestión técnica del recurso corre a cargo de la Fundación Manantial entidad que, además de asumir la tutela de personas con enfermedad grave, gestiona otros recursos residenciales, de rehabilitación psicosocial, laboral, apoyo comunitario, soporte social y centro especial de empleo.

El recurso se puso en funcionamiento en diciembre del 2007 y está integrado dentro de la Red Pública de Atención a Personas con Enfermedad Mental, dependiente de la Subdirección General de Atención a la Discapacidad y Enfermedad Mental de la mencionada Consejería. El dispositivo se rige por el Decreto 122/1997, de 2 de octubre, por el que se establece el Régimen Jurídico Básico del Servicio Público de Atención Social, Rehabilitación Psicosocial y Soporte Comunitario de Personas afectadas de enfermedades mentales graves y crónicas, en diferentes centros de servicios sociales especializados.

Tiene capacidad para 30 usuarios y trabaja con el objetivo de ofrecer atención domiciliaria y en el propio entorno, a aquellas personas con dificultades y necesidades de apoyo social, de forma que puedan mantenerse en su entorno familiar y comunitario.

El equipo está compuesto por una psicóloga/directora, una trabajadora social, dos educadores sociales ½ administrativa, y dispone de dos despachos en la C/Castillo de Uclés 35-37 de Madrid, emplazamiento del Centro de Salud Mental de San Blas. Los usuarios con los que trabaja son aquellos derivados por los profesionales del Programa de Continuidad de Cuidados de dicho servicio.

A lo largo de todo el año el equipo ha trabajado estrechamente coordinado con los profesionales del Programa de Continuidad de Cuidados del Servicio de Salud Mental, así como con recursos específicos de rehabilitación, servicios sociales generales, y otros recursos comunitarios (Atención Primaria, escuelas municipales...), pertenecientes al Área 4, dentro de una lógica de complementariedad y trabajo en red.

## 2. DATOS GLOBALES DE ATENCIÓN

En este apartado se recogen datos sobre diversos aspectos de la atención llevada a cabo por el equipo de apoyo durante el año al que hace referencia la memoria: derivaciones, atenciones, lista de espera, incorporaciones y salidas producidas.

### 2.1. Derivaciones último año

**Tabla 1. Derivaciones recibidas durante el último año**

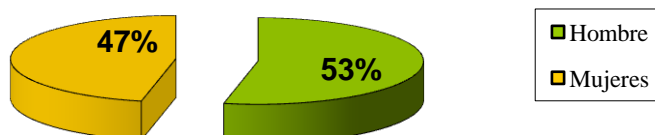
	Hombres	Mujeres	Total
<b>Nº de derivaciones*</b>	8	7	15

\*Derivación implica la existencia de un informe cumplimentado de derivación (con la necesaria flexibilidad)

*Comentario:*

Las derivaciones tienen lugar en las coordinaciones formales, pero también en cualquier momento que las circunstancias del usuario así lo requieran.

#### DERIVACIONES



### 2.2. Número de derivaciones no aceptadas en el último año

**Tabla 2. Personas derivadas no aceptadas**

	<b>n</b>
<b>Nº de personas no aceptadas</b>	0

\*Para incluir como persona no aceptada tendrá que haber un informe de derivación o al menos los datos básicos que permitan rellenar la ficha mensual. También se puede aceptar en una entrevista.

*Comentario:*

Los profesionales del programa de continuidad de cuidados conocen nuestras posibilidades de trabajo y esto hace que no hayamos tenido que rechazar ninguna derivación.

### 2.3. Lista de espera en el último año

**Tabla 3. Tiempo en lista de espera de las personas incorporadas durante el año.**

<b>Tiempo medio en lista de espera de las personas que se han incorporado en el último año* (días)</b>	10
--	----

\*Tiempo entre derivación y la fecha de la primera cita (aunque no acuda)

**Tabla 4. Lista de espera en el último año**

	<b>n</b>
<b>Personas en lista de espera 1/1/2015</b>	1
<b>Personas en lista de espera 31/12/2015</b>	0
<b>Bajas de la lista de espera</b>	0
Por no acudir a primera cita	0
Por decisión de salud mental	0
Por fallecimiento	0
Otros	0

### 2.4. Usuarios atendidos

#### **Personas que acceden al equipo**

**Tabla 5. Personas que acceden al equipo en el último año**

	<b>n</b>
<b>Nº total de personas que han accedido al equipo</b>	15
Inicios*	14
Reinicios**	1

\* Nº de usuarios que han accedido al equipo y que no habían sido atendidos en ninguna ocasión anterior.

\*\* Nº de usuarios que han accedido al equipo en el último año y que habían sido atendidos previamente por el equipo en alguna ocasión desde el comienzo del funcionamiento del mismo

## Personas atendidas en el último año

**Tabla 6. Personas atendidas por el equipo en el último año**

	Hombres	Mujeres	Total
<b>Nº de personas atendidas</b>	29	19	48

## Usuarios en atención a 31 de diciembre

**Tabla 7. Usuarios en atención a final del último año**

	<b>n</b>
<b>Nº de usuarios en atención a 31/12/2015</b>	37

## 2.5. Usuarios que han finalizado su intervención con el equipo de apoyo

**Tabla 8. Salidas producidas durante el último año**

	<b>n</b>	<b>%*</b>
<b>Nº usuarios que han finalizado su atención</b>	11	
<i>Altas(1)</i>		
Nº de usuarios	4	8,00
<i>Bajas(2)</i>		
Nº de usuarios	0	0,00
Nº de usuarios baja por:		
Cambio de domicilio	0	0,00
Abandono por decisión CSM	1	2,00
Expulsión	0	0,00
Fallecimiento	4	8,00
Suicidio	0	0,00
Derivación a otro recurso	0	0,00
Otros (especificar)	0	0,00
<i>Abandonos(3)</i>		
Nº de usuarios	2	4,00

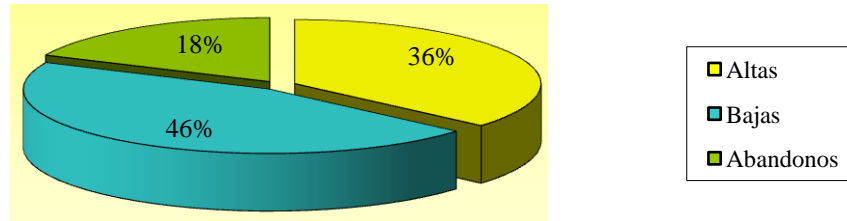
\*% sobre el total de de usuarios atendidos

(1) Altas: Finalización de la intervención por cumplimiento de los objetivos planteados en el plan individualizado de rehabilitación.

(2) Bajas: Finalización de la intervención por otros motivos diferentes al cumplimiento de objetivos y la baja voluntaria.

(3) Abandono. Finalización de la intervención por decisión del usuario

### SALIDAS DE USUARIOS DEL EQUIPO



### 3. INGRESOS PSIQUIÁTRICOS

Este apartado recoge información sobre los usuarios ingresados por motivos psiquiátricos y sobre los ingresos de este tipo producidos durante el año al que hace referencia la memoria.

**Tabla 9. Ingresos psiquiátricos de los usuarios atendidos durante el último año**

	N	%*
<b>Nº de usuarios con ingresos</b>	7	15,00
<b>Episodios por usuario:</b>	1,14	

\*% sobre el total de atendidos

#### 4. PERFIL SOCIODEMOGRÁFICO Y CLÍNICO-PSIQUIÁTRICO DE LOS USUARIOS QUE SE HAN INCORPORADO EN EL AÑO

En este apartado de la memoria se recoge los datos sobre el perfil sociodemográfico y clínico-psiquiátrico de las **personas que han comenzado a ser atendidas por el equipo** a lo largo del año al que hace referencia la memoria (no sobre el total de usuarios atendidos).

##### 4.1. Datos sociodemográficos

**Tabla 10. Sexo de los usuarios incorporados durante el último año**

Sexo	n	%*
Varones	8	53,00 %
Mujeres	7	47,00 %
<b>Total</b>	15	100,00

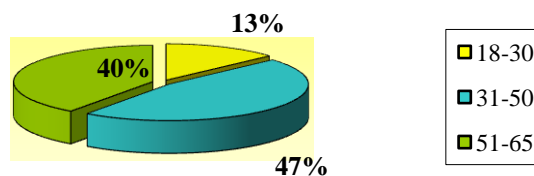
\*Sobre el total de usuarios que se han incorporado durante el año

**Tabla 11. Edad de los usuarios incorporados durante el último año**

	Media	
<b>Edad</b>	47	
	<b>n</b>	<b>%*</b>
<b>Edad:</b>		
Entre 18 – 30	2	13,00 %
Entre 31 – 50	7	47,00 %
Entre 51 – 65	6	40,00 %
<b>Total</b>	15	100,00 %

\*Sobre el total de usuarios que se han incorporado durante el año

#### EDAD USUARIOS





**Tabla 12. Estado civil de los usuarios incorporados durante el último año**

<b>Estado civil</b>	<b>n</b>	<b>%*</b>
Solteros	8	53,00
Casados / pareja de hecho	1	7,00
Separados o divorciados	5	33,00
Viudos	1	7,00
No se conoce	0	0,00
<b>Total</b>	<b>15</b>	<b>100,00</b>

\*Sobre el total de usuarios que se han incorporado durante el año

**Tabla 13. Nivel educativo de los usuarios incorporados durante el último año**

<b>Nivel educativo**</b>	<b>N</b>	<b>%*</b>
Analfabeto	0	0,00
Sin estudio (lee y escribe)	0	0,00
Educación especial	0	0,00
Enseñanza primaria. E.G.B. (1ª etapa): 6º de EGB	3	20,00
Bachiller elemental, E.G.B. (2ª etapa), 8º de EGB, ESO.	4	26,67
Bachiller superior, BUP, COU, Bachillerato	2	13,33
F.P. 1º grado.	1	6,67
F.P. 2º Ciclo de grado medio.	1	6,67
3º grado. Ciclo de grado superior.	0	0,00
Título de graduado medio universitario	0	0,00
Título de graduado superior universitario	4	26,67
Otros	0	0,00
Se desconoce	0	0,00
<b>Total</b>	<b>15</b>	<b>100,00</b>

\*Sobre el total de usuarios que se han incorporado durante el año

\*\*Hace referencia a estudios terminados

**Tabla 14. Tipo de convivencia de los usuarios incorporados durante el último año**

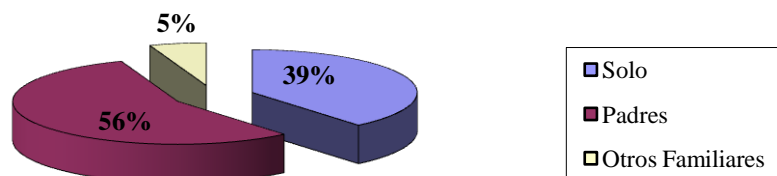
<b>Tipo de convivencia</b>	<b>n</b>	<b>%*</b>
Solo	7	46,67
Con el cónyuge	1	6,67
Con padres	1	6,67
Con padre o madre	2	13,33
Con otros familiares	0	0,00
Con los hijos	1	6,67
Residencia, piso protegido o pensión (supervisada)**	3	20,00
Otros: pareja/piso compartido	0	0,00
No se conoce	0	0,00
<b>Total</b>	<b>15</b>	<b>100,00</b>

NOTA: En caso de que la convivencia sea con más miembros que los que figuran a continuación, se indica sólo aquellos sobre los que recae el peso de la atención

\*Sobre el total de usuarios que se han incorporado durante el año

\*\* Sólo si la estancia es indefinida, de lo contrario, se consignará la convivencia habitual

### CONVIVENCIA



**Tabla 15. Usuarios con hijos**

<b>Usuarios con hijos</b>	<b>n</b>	<b>%*</b>
Sí	5	33,00
No	10	67,00
No se conoce	0	0,00
<b>Total</b>	<b>15</b>	<b>100,00</b>

\*Sobre el total de usuarios que se han incorporado durante el año

**Tabla 16. Ingresos económicos de los usuarios incorporados durante el último año**

	<b>n</b>	<b>%*</b>
<b>Usuarios con ingresos propios</b>		
Sí	12	80,00
No	3	20,00
No se conoce	0	100
<b>Nivel de ingresos</b>		
Menos de 300 euros	0	0,00
De 301 euros a 600 euros	5	42,00
De 601 euros a 900 euros	4	33,00
Más de 901 euros	0	0,00
No se conoce	3	25,00
<b>Procedencia de los ingresos</b>		
Pensión no contributiva	3	20,00
Pensión contributiva	2	13,33
RMI	0	0,00
Trabajo	1	6,67
Orfandad	0	0,00
Hijo a cargo	0	0,00
Otros	4	26,67
No se conoce	2	13,33
<b>Total</b>	<b>12</b>	<b>100,00</b>

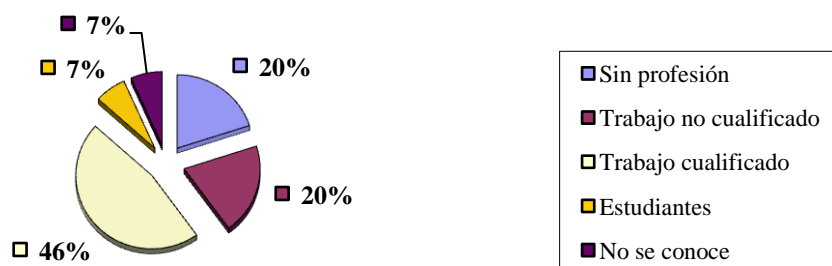
\*Sobre el total de usuarios que se han incorporado durante el año

**Tabla 17. Profesión de los usuarios incorporados durante el último año**

Profesión	N	%*
Sin profesión	3	20,00
Trabajadores no cualificados	3	20,00
Trabajadores cualificados	7	46,00
Estudiantes	1	7,00
Amas de casa	0	0,00
Ocupaciones marginales	0	0,00
Otros	0	0,00
No se conoce	1	7,00
<b>Total</b>	<b>15</b>	<b>100,00</b>

\*Sobre el total de usuarios que se han incorporado durante el año

**PROFESIÓN**

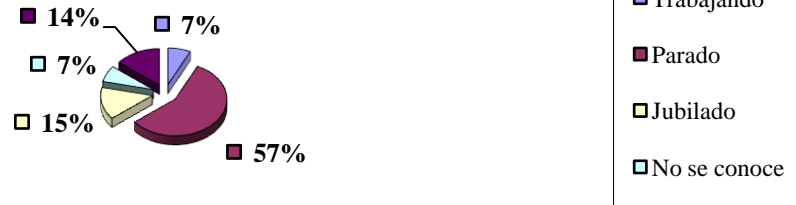


**Tabla 18. Situación laboral de los usuarios incorporados durante el último año**

Situación laboral	N	%*
Trabajando (incluye actividad marginal e ILT)	1	6,67
Buscando su primer empleo (no es necesario estar inscrito en la ORE)	0	0,00
Parado (no es necesario estar inscrito en la ORE)	8	53,33
Estudiante	1	6,67
Jubilado, pensionista ( no incluir los que perciben PNC)	2	13,33
Labores del hogar	2	13,33
Otros	0	0,00
No activo	0	0,00
No se conoce	1	6,67
<b>Total</b>	<b>15</b>	<b>100,00</b>

\*Sobre el total de usuarios que se han incorporado durante el año

### SITUACIÓN LABORAL



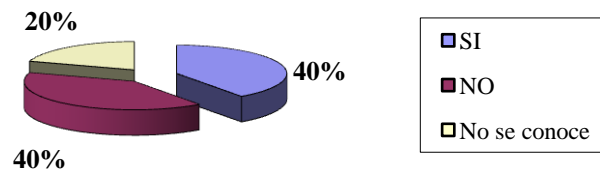
**Tabla 19. Declaración de minusvalía de los usuarios incorporados durante el último año**

Declaración de minusvalía	n	%*
Sí	6	40,00
No**	6	40,00
No se conoce	3	20,00
<b>Total</b>	<b>15</b>	<b>100,00</b>

\*Sobre el total de usuarios que se han incorporado durante el año

\*\* Incluye los que la están tramitando

### DECLARACIÓN DE MINUSVALÍA



**Tabla 20. Situación jurídica de los usuarios incorporados durante el último año**

Situación jurídica	n	%*
Ninguna	13	87,00
Curatela/Tutela patrimonial	0	0,00
Tutela	2	13,00
No se conoce	0	0,00
<b>Total</b>	<b>15</b>	<b>100,00</b>

\*Sobre el total de usuarios que se han incorporado durante el año

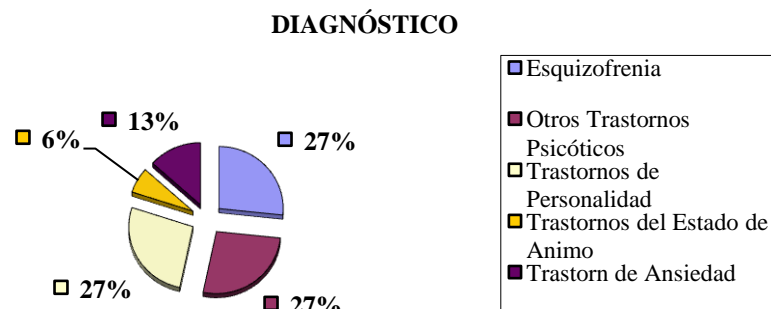
## 4.2. Datos clínico-psiquiátricos

### 4.2.1. Diagnóstico principal

**Tabla 21. Diagnóstico principal de los usuarios incorporados durante el último año**

<b>Diagnóstico principal</b>	<b>n</b>	<b>%*</b>
Esquizofrenia	4	27,00
Otros trastornos psicóticos	4	27,00
Trastornos de personalidad	4	27,00
Trastornos del estado de ánimo	1	6,00
Trastornos de ansiedad	2	13,00
Otros	0	0,00
No disponible	0	0,00
<b>Total</b>	<b>15</b>	<b>100,00</b>

\*Sobre el total de usuarios que se han incorporado durante el año  
 NOTA: es opcional especificar los tipos



#### 4.2.2. Diagnóstico de trastorno asociado

**Tabla 22. Existencia de diagnóstico asociado en los usuarios incorporados durante el último año**

<b>Diagnóstico asociado</b>	<b>n</b>	<b>%*</b>
<b>Sí</b>	<b>2</b>	
Trastornos de dependencia o abuso de sustancias	0	0,00
Trastorno de personalidad	1	6,67
Retraso mental	0	0,00
Otros	1	6,67
<b>No</b>	<b>13</b>	<b>86,67</b>
No se conoce	0	0,00
<b>Total</b>	<b>15</b>	<b>100</b>

\*Sobre el total de usuarios que se han incorporado durante el año

#### 4.2.3. Tiempo de evolución desde el primer contacto con salud mental

**Tabla 23. Tiempo de evolución desde el primer contacto con los Servicios de Salud Mental hasta la incorporación al equipo de apoyo\***

	<b>Meses</b>
<b>Tiempo medio de evolución</b>	108,20

\*Primer ingreso psiquiátrico en su defecto

#### 4.2.4. Usuarios con ingresos psiquiátricos previos a su incorporación al equipo de apoyo

**Tabla 24. Ingresos psiquiátricos previos a la incorporación de los usuarios al equipo de apoyo**

	<b>n</b>	<b>%*</b>
<b>Usuarios con ingresos previos</b>	<b>10</b>	<b>66,67</b>

\*Sobre el total de usuarios que se han incorporado durante el año

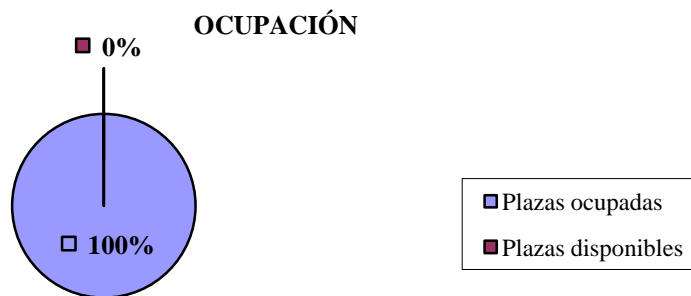
## 5. DATOS DE OCUPACIÓN

En este apartado se señala el porcentaje de ocupación a finales del año y la duración de la atención por el equipo de apoyo tanto de los usuarios en atención a 31 de diciembre como de los usuarios que han finalizado dicha atención durante el año al que hace referencia la memoria.

### 5.1. Porcentaje de ocupación a 31 de diciembre del último año

**Tabla 25. Ocupación a final del último año**

Porcentaje de ocupación a 31 / 12	123,00
-----------------------------------	--------



### 5.2. Duración de la atención del equipo de apoyo

#### 5.2.1. Duración de la atención de los usuarios en atención a 31 de diciembre

**Tabla 26. Duración de la atención de los usuarios en atención a final de año**

Duración de la atención de los usuarios en atención a 31 / 12	n	%*
Menos de 1 año	14	37,84
De 1 a 2 años	9	24,32
De 2 a 3 años	5	13,51
De 3 a 4 años	3	8,11
De 4 a 5 años	1	2,70
Más de 5 años	5	13,51

\*% sobre los usuarios en atención a 31/12



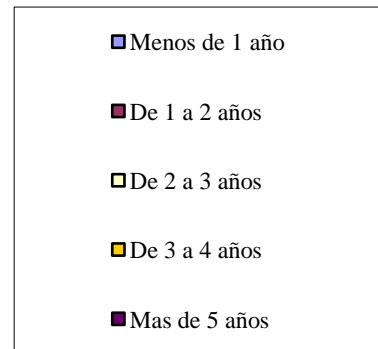
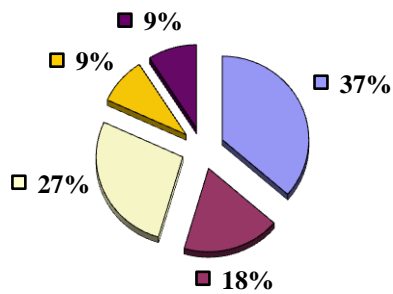
### 5.2.2. Duración de la estancia de los usuarios dados de alta en el último año

**Tabla 27. Duración de la estancia de los usuarios dados de alta en el último año**

Duración de la estancia de los usuarios dados de alta en el último año	n	%*
Menos de 1 año	4	37,00
De 1 a 2 años	2	18,00
De 2 a 3 años	3	27,00
De 3 a 4 años	1	9,00
De 4 a 5 años	0	0,00
Más de 5 años	1	9,00

\*% sobre los usuarios datos de alta en el último año

#### OCUPACIÓN



## **6. DATOS DEL PROCESO DE REHABILITACIÓN**

En este caso la información recogida hace referencia a la descripción de las diferentes fases de proceso de rehabilitación: evaluación e intervención.

### **6.1. Fase de evaluación (antes del PIR)**

**Tabla 28. Usuarios y familias en fase de evaluación**

	<b>n</b>
<b>Nº de usuarios evaluados*</b>	12
<b>Nº de usuarios en fase de evaluación a 31/12</b>	3
<b>Nº de familias evaluadas</b>	2
<b>Nº de PIR realizados</b>	12

\* Evaluaciones finalizadas

No se ha podido evaluar a más familias dentro de la fase de evaluación por varios motivos. Ha habido usuarios que han expresado resistencias explícitas a que conozcamos a sus familiares, por lo que se decide irlo trabajando progresivamente con ellos. En otros casos, los usuarios no tienen contacto con sus familiares, por lo que dificulta poder conocerlos. Y en algún caso no se valora a criterio técnico establecer contacto con los familiares.

**Tabla 29. Tiempo entre primer contacto y junta de evaluación**

	<b>Días</b>
<b>Tiempo medio entre 1er contacto y la junta de evaluación (días)</b>	45

**Tabla 30. Sesiones de evaluación**

	<b>N</b>	<b>%</b>
<b>Nº total de sesiones de evaluación</b>	99	
<b>Sesiones con el usuario (1)</b>		
<i>Nº total de sesiones de evaluación llevadas a cabo con los usuarios</i>	98	98,99*
Nº de sesiones por lugar en el que se realizan:		
En el domicilio	31	31,63**
Fuera del domicilio	67	68,37**
Nº de sesiones por profesional		
Sesiones en las que ha participado un trabajador social	7	7,14**
Sesiones en las que ha participado un psicólogo	21	21,43**
Sesiones en las que ha participado un educador social	70	71,43**
<b>Sesiones con la familia (2)</b>		
<i>Nº total de sesiones de evaluación en las que han participado familias</i>	2	1,01*
Nº de sesiones por lugar en el que se realizan:		
En el domicilio	0	0,00***
Fuera del domicilio	2	100***
Nº de sesiones por profesional		
Sesiones en las que ha participado un trabajador social	0	0,00***
Sesiones en las que ha participado un psicólogo	0	0,00***
Sesiones en las que ha participado un educador social	2	100***

\*% sobre el total de sesiones de evaluación

\*\*% sobre las sesiones de evaluación llevadas a cabo con los usuarios

\*\*\*% sobre las sesiones de evaluación llevadas a cabo con las familias

(1) Sólo con el usuario

(2) Sólo con la familia o con usuario y familia

**Tabla 31. Sesiones medias realizadas con el usuario y con la familia**

<b>Media sesiones / usuario*</b>	8,17
<b>Media de sesiones / familia**</b>	0,08

\*Media calculada sobre aquellos usuarios cuya evaluación ha sido iniciada y terminada en el último año

\*\*Media calculada sobre los familiares de aquellos usuarios cuya evaluación ha sido iniciada y terminada en el último año

## **6.2. Fase de intervención**

### **6.2.1. Datos globales de intervención en el último año**

**Tabla 32. Usuarios en fase de intervención en el último año**

<b>Nº de usuarios que han estado en fase de intervención</b>	45
<b>Nº de usuarios en fase de intervención a 31/12</b>	34

## 6.2.2. Atención individual / entrenamiento individual

**Tabla 33. Intervención individual**

	<b>n</b>	<b>%</b>
<b>Nº total de sesiones individuales realizadas</b>	892	
<b>Sesiones con el usuario (1)</b>		
<i>Nº total de sesiones llevadas a cabo con los usuarios</i>	850	95,29*
Nº de sesiones por lugar en el que se realizan:		
En el domicilio	139	16,35**
Fuera del domicilio	711	83,65**
Nº de sesiones por profesional		
social Sesiones en las que ha participado un trabajador	136	16,00**
Sesiones en las que ha participado un psicólogo	136	16,00**
social Sesiones en las que ha participado un educador	578	68,00**
Nº total de intervenciones telefónicas	506	
<b>Sesiones con la familia (1)</b>		
<i>Nº total de sesiones individuales con las familias</i>	42	4,71*
Nº de sesiones por lugar en el que se realizan:		
En el domicilio	24	57,14***
Fuera del domicilio	18	42,86***
Nº de sesiones por profesional		
social Sesiones en las que ha participado un trabajador	18	42,86***
Sesiones en las que ha participado un psicólogo	12	28,57***
social Sesiones en las que ha participado un educador	12	28,57***

\*% sobre el total de atenciones individuales realizadas

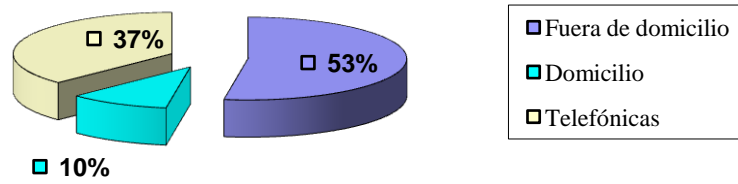
\*\*% sobre las atenciones individualizadas que se han llevado a cabo con usuarios

\*\*\*% sobre las atenciones individualizadas que se han llevado a cabo con la familia

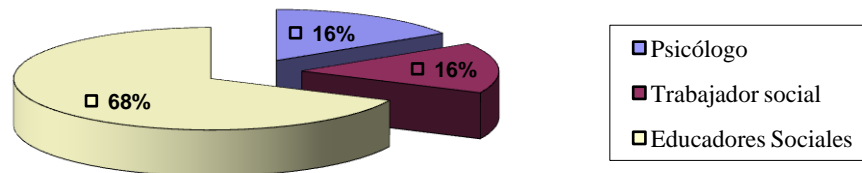
(1) Incluye las telefónicas

Este año ha disminuido el número de intervenciones psicológicas respecto a años anteriores dado que por ajustes del equipo estuvo ausente temporalmente la figura del psicólogo. Pero la progresión a mitad de año ha recuperado la media habitual. Durante ese periodo de ausencia el equipo restante mantiene el seguimiento de todos los usuarios.

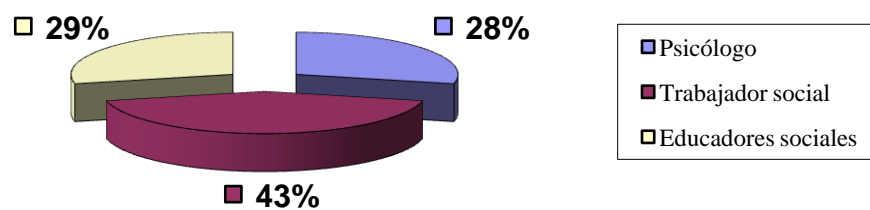
**ATENCIONES A USUARIOS EN DOMICILIO Y FUERA DE DOMICILIO**



**ATENCIONES A USUARIOS POR PROFESIONAL**



**ATENCIONES FAMILIARES POR PROFESIONAL**



## **7. USO DE RECURSOS COMUNITARIOS FORMALES**

Este apartado muestra los datos relativos al uso de recursos comunitarios de diferente tipo (recursos de formación, laborales, de ocio) por parte de los usuarios del equipo de apoyo a lo largo del año.

### **7.1. Formación académica**

**Tabla 34. Uso de recursos de formación académica por los usuarios del equipo de apoyo durante el último año**

	<b>n</b>	<b>%</b>
<b>Usuarios que han participado en recursos educativos en el último año</b>	6	142,50*
<b>Usuarios que han finalizado algún curso de formación académica en el último año</b>	2	33,33**
<b>Usuarios que se encuentran realizando cursos de formación académica a 31 de diciembre</b>	2	5,41***
<b>Nº de cursos de formación académica en los que han participado usuarios del equipo</b>	7	

\*% sobre el total de usuarios atendidos

\*\*% sobre el total de usuarios que han participado en algún curso de formación

\*\*\*% sobre los usuarios en atención a 31 de diciembre

### **7.2. Formación laboral**

#### **7.2.1. Recursos normalizados:**

**Tabla 35. Uso de recursos normalizados de formación laboral por los usuarios del equipo de apoyo durante el último año**

	<b>n</b>	<b>%</b>
<b>Usuarios que han participado en cursos de formación laboral en el último año</b>	0	0,00*
<b>Usuarios que han finalizado cursos de formación laboral en el último año</b>	0	0,00**
<b>Usuarios que se encuentran realizando cursos de formación laboral a 31 de diciembre</b>	0	0,00***
<b>Nº de cursos de formación laboral en los que han participado los usuarios durante el último año.</b>	0	

\* Porcentaje sobre el total de usuarios atendidos

\*\* Porcentaje sobre el total de usuarios que han participado en algún curso de formación

\*\*\* Porcentaje sobre los usuarios en atención a 31 diciembre

### 7.2.2. Recursos específicos para personas con enfermedad mental:

**Tabla 36. Uso de recursos específicos de formación laboral para personas con enfermedad mental por los usuarios del equipo de apoyo durante el último año**

	<b>n</b>	<b>%</b>
<b>Usuarios que han participado en cursos de formación laboral específicos en el último año</b>	2	4,17*
<b>Usuarios que han finalizado cursos de formación laboral específicos en el último año</b>	0	0,00**
<b>Usuarios que se encuentran realizado cursos de formación laboral específicos a 31 de diciembre</b>	2	5,41***
<b>Nº de cursos de formación laboral específicos en los que han participado los usuarios durante el último año.</b>	2	

\* Porcentaje sobre el total de usuarios atendidos

\*\*Porcentaje sobre el total de usuarios que han participado en algún curso de formación

\*\*\* Porcentaje sobre los usuarios en atención a 31 diciembre

### 7.3. Actividades de ocio

#### 7.3.1. Recursos normalizados:

**Tabla 37. Uso de recursos de ocio normalizados por los usuarios del equipo de apoyo durante el último año**

	<b>n</b>	<b>%</b>
<b>Usuarios que han participado en actividades “regladas” de ocio(1)</b>	2	4,17*
<b>Usuarios que se encuentran realizado actividades regladas de ocio a 31 de diciembre</b>	2	5,41**
<b>Nº de actividades regladas de ocio en las que han participado los usuarios.</b>	2	

(1) Las que exigen una inscripción, horario, monitor, etc.

\*Porcentaje sobre el total de usuarios atendidos

\*\* Porcentaje sobre los usuarios en atención a 31 / 12



### 7.3.2. Recursos específicos para personas con enfermedad mental (asociaciones de familiares, clubes de ocio específicos, etc.):

**Tabla 38. Uso de recursos de ocio específicos para personas con enfermedad mental por los usuarios del equipo de apoyo durante el último año**

	<b>n</b>	<b>%</b>
<b>Usuarios que han participado en actividades regladas de ocio</b>	1	2,08*
<b>Usuarios que se encuentran realizando actividades regladas de ocio a 31 / 12</b>	1	2,70**
<b>Nº de actividades regladas de ocio en las que han participado los usuarios.</b>	3	

\*Porcentaje sobre el total de usuarios atendidos

\*\* Porcentaje sobre los usuarios en atención a 31 / 12

### 7.4. Otros recursos normalizados

**Tabla 39. Uso de otros recursos normalizados por los usuarios del equipo durante el último año**

	<b>n</b>
<b>Enumeración de otros recursos normalizados utilizados. Indicar:</b>	0
Nº de usuarios que han participado en otros recursos normalizados (por recurso)	3
Nº de actividades en otros recursos normalizados	3
Nº de usuarios que no han finalizado actividades en otros recursos normalizados-	0
Nº de usuarios que se encuentran realizando otros recursos normalizados a 31 de diciembre.	3

## 8. INTEGRACIÓN LABORAL

En este apartado se recoge información sobre la actividad laboral llevada a cabo por los usuarios del equipo de apoyo durante el año al que hace referencia la memoria, concretamente: número de usuarios con actividad laboral, número de empleos y motivo de finalización de los mismos.

**Tabla 40. Integración laboral de los usuarios del equipo de apoyo en el último año**

	<b>n</b>	<b>%</b>
<b>Nº de usuarios con actividad laboral en el último año</b>	3	6,25*
<b>Nº de usuarios con actividad laboral con contrato</b>	3	100***
<b>Nº de empleos</b>		
Con contrato	3	100**
Sin contrato	0	0,00**
En empresa ordinaria	3	100**
Empresa protegida	0	0,00**
Actividad marginal	1	33,33**
<b>Empleos finalizados por:</b>		
Abandono	0	0,00**
Despido	0	0,00**
Finalización de contrato	0	0,00**
Mejora de contrato	0	0,00**
Otras	0	0,00**
<b>Nº de usuarios trabajando a 31 de diciembre</b>	3	6,25*

\*% sobre el total de usuarios atendidos

\*\*% sobre número total de empleos

\*\*\*% sobre el número de usuarios con actividad laboral

## 9. UTILIZACIÓN DE OTROS RECURSOS DE LA RED PÚBLICA

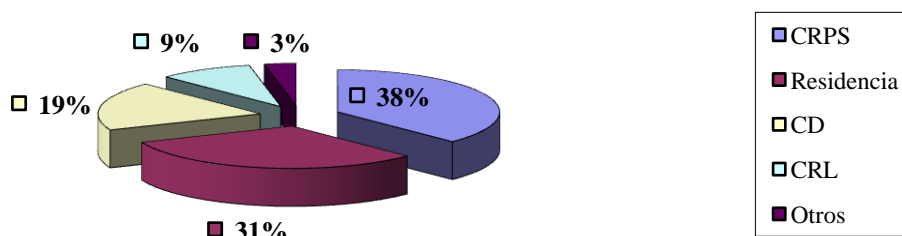
La Red Pública de Atención a personas con enfermedad mental incluye diferentes tipos de recursos y en ocasiones los usuarios lo son de más de uno de ellos. En este apartado se recoge información sobre la utilización por parte de los usuarios del equipo de apoyo de otros recursos de la Red Pública durante el año al que hace referencia la memoria.

**Tabla 41. Utilización de otros recursos de la Red Pública por parte de los usuarios durante el último año**

Usuarios atendidos que a la vez eran usuarios de:	n	%*
Centros de Rehabilitación Psicosocial	12	38,00
Residencias	10	31,00
Centros de Rehabilitación Laboral	3	9,00
Plazas de pensiones supervisadas	0	0,00
Pisos supervisados	0	0,00
Centros de día de soporte social	6	19,00
Otros recursos de la Red Pública (especificar) Terapia Ocupacional en CSM	1	3,00

\*% sobre el total de usuarios atendidos

### UTILIZACIÓN RECURSOS DE LA RED PÚBLICA



## 10. DATOS DE COORDINACIÓN

En este caso se recogen datos sobre coordinación del equipo de apoyo con otros recursos. Se incluye un listado de recursos, centros o servicios con los que se han mantenido reuniones de coordinación y el número de reuniones realizadas con cada uno de ellos.

### Centros y Recursos Sanitarios

<b>CSM San Blas</b>	<b>337</b>
<b>H. Rodríguez Lafora, UHB</b>	<b>15</b>
<b>UHTR “San Miguel”</b>	<b>11</b>
<b>TOTAL</b>	<b>363</b>

### Recursos de la Red Pública de Atención a personas con enfermedad mental

<b>CD San Blas</b>	<b>31</b>
<b>CD Arturo Soria</b>	<b>2</b>
<b>CRPS Barajas</b>	<b>19</b>
<b>CRPS Hortaleza</b>	<b>58</b>
<b>CRPS La Elipa</b>	<b>2</b>
<b>CRL San Blas</b>	<b>11</b>
<b>EASC Barajas</b>	<b>2</b>
<b>MR San Juan Bautista</b>	<b>72</b>
<b>TOTAL</b>	<b>197</b>

### Otros Recursos y Organismos Públicos

<b>Agencia Madrileña de Tutela de Adultos</b>	<b>39</b>
<b>SAD</b>	<b>2</b>
<b>Servicios Sociales</b>	<b>14</b>
<b>Centro Base 5</b>	<b>2</b>
<b>AMAFE</b>	<b>1</b>
<b>UHTR</b>	<b>11</b>
<b>TOTAL</b>	<b>69</b>

### Recursos Específicos

<b>Paliativos</b>	<b>1</b>
<b>Departamento de Tutela de Fundación Manantial</b>	<b>20</b>
<b>TOTAL</b>	<b>21</b>

### Otros

<b>Grupo Trabajo TS</b>	<b>4</b>
<b>Grupo Trabajo ES</b>	<b>4</b>
<b>Reunión Territorial</b>	<b>2</b>
<b>Grupo de Inversión</b>	<b>4</b>
<b>Punto E</b>	<b>24</b>
<b>Optica Social</b>	<b>3</b>
<b>ACOBÉ</b>	<b>1</b>
<b>TOTAL</b>	<b>42</b>

## 11. RESULTADOS DE LOS CUESTIONARIOS DE EVALUACIÓN

De forma sistemática se aplican en los Equipos de apoyo algunos instrumentos de evaluación que hacen referencia a diferentes áreas o dominios: calidad de vida, funcionamiento y satisfacción. Los instrumentos utilizados para ellos son:

- Calidad de vida – Cuestionario modificado a partir de Cuestionario de Calidad de Vida de Baker e Intagliata.
- Funcionamiento: DAS-I y EEAG
- Satisfacción: Cuestionario de Evaluación de Satisfacción de Usuarios y familiares

La calidad de vida y el funcionamiento de los usuarios se evalúan a la incorporación de los usuarios al equipo, a su salida y a final de año a todos usuarios que permanecen siendo atendidos por el equipo de apoyo. En este apartado se recogen los datos relativos a la evaluación de los usuarios que están en atención a final de año.

### 11.1. Satisfacción

#### 11.1.1. Satisfacción de los usuarios

**Tabla 42. Aplicación del cuestionario de satisfacción a los usuarios durante el último año**

	<b>N</b>	<b>%</b>
<b>Nº de usuarios a los que se ha aplicado el cuestionario para la evaluación de la satisfacción</b>	14	29,17*
<b>Usuarios a los que no se les ha aplicado</b>		
Nº total de usuarios a los que no se les ha aplicado	34	70,83*
Motivos:		
La persona no está en condiciones de contestar el cuestionario		**
No sabe leer	0	0,00**
No aceptan	5	14,71**
Otros	29	85,29**

\*% sobre el total de usuarios atendidos durante el año

\*\*% sobre el número de usuarios a los que no se les ha aplicado

**Tabla 43. Datos sobre los ítems del cuestionario de satisfacción**

	<b>Media Ítem</b>
<b>¿Está usted satisfecho...</b>	
Considerando sus necesidades particulares, ¿está satisfecho/a, en general, con el servicio que le presta el equipo de apoyo?	5
¿Está Ud. satisfecho/a con el profesional del equipo con el que tiene más trato?	5,21
¿Está satisfecho/a, en general, con las actividades que realiza con el equipo de apoyo (por ejemplo, acompañamientos, entrenamiento en habilidades de la vida diaria)?	5,07
¿Está satisfecho/a con la frecuencia con la que es atendido por el equipo de apoyo?	4,86
¿Está satisfecho/a con el nivel de información que recibe por parte de los profesionales del equipo de apoyo?	5,14
¿Está satisfecho/a con los objetivos y metas que se persiguen con las actividades que lleva a cabo con el equipo de apoyo?	5
¿Está satisfecho/a con el interés que muestran y el apoyo que recibe por parte de los profesionales del equipo de apoyo que le atienden?	5,29
¿Está satisfecho/a con el horario en que es citado para realizar las distintas actividades en las que Ud. participa con el equipo de apoyo?	4,71
¿Está satisfecho/a en general con los profesionales del equipo de apoyo?	5,17
¿Está satisfecho/a con el nivel de participación que le permite el equipo de apoyo? (p.e. dar su opinión sobre determinadas cuestiones, etc.)?	4,92
¿Está satisfecho/a con la participación de su familia en la intervención del equipo?	4,67
¿Está satisfecho/a con el ritmo con el que se desarrolla la intervención del equipo?	5
¿Está satisfecho/a con la forma en que se produjo su primer contacto con el equipo?	4,77
¿Está satisfecho/a con que la intervención se desarrolle en su entorno próximo (por ejemplo, en su casa, en su barrio, etc.)?	5,08
¿Está satisfecho/a con la duración de las intervenciones llevadas a cabo por el equipo?	4,92
¿Está satisfecho/a con el respeto con el que es tratada la información sobre su caso por parte del equipo?	5,08
¿Está satisfecho/a con el respeto a su intimidad por parte del equipo?	5,15

### 11.1.2. Satisfacción de las familias

**Tabla 44. Aplicación del cuestionario de satisfacción para familiares durante el último año**

	<b>n</b>	<b>%</b>
<b>Nº de familias a las que se ha aplicado el cuestionario para la evaluación de la satisfacción</b>	3	6,25*
<b>Familias a las que no se les ha aplicado</b>		
Nº total de familias a los que no se les ha aplicado	0	0,00*
Motivos:		
No sabe leer	0	0,00**
No aceptan	0	0,00**
Otros	0	00,00**

**Tabla 45. Datos sobre los ítems del cuestionario de satisfacción para familiares**

	<b>Media ítem</b>
<b>¿Está usted satisfecho...</b>	
Considerando las necesidades particulares de su familiar, ¿está satisfecho/a, en general, con el servicio prestado por el equipo de apoyo?	5,67
¿Está satisfecho/a, en general, con las actividades que realiza el equipo de apoyo?	6
¿Está satisfecho/a en general con los profesionales del equipo de apoyo?	5,67
¿Está satisfecho/a con su participación y la del resto de la familia en la intervención realizada por el equipo?	6
¿Está satisfecho con la frecuencia con la su familiar es atendido por el equipo?	6

### 11.2. Calidad de vida subjetiva

<b>Nº de personas evaluadas en CDV</b>	14
--	----



**Tabla 46. Puntuación en el cuestionario de calidad de vida de los usuarios en atención a 31 de diciembre**

	<b>Media</b>
<b>¿Qué cara se acerca a cómo se siente con respecto:</b>	
a su vida en general?	4,60
a su hogar / piso / lugar de residencia?	5,21
a su barrio como un sitio para vivir?	4,58
a la comida que come?	5,29
a la ropa que lleva?	5,15
a su salud general?	5,08
a su forma física?	4,00
a su estado de ánimo?	4,71
a la tranquilidad que hay en su vida?	5,15
a su problema / trastorno de salud mental?	4,21
a las personas con quien convive?	5,42
a sus amigos?	4,57
En caso de no tener amigos, ¿qué cara se acerca a cómo le hace sentir esto?	2
a su relación con su familia?	5,15
a su relación con su pareja?	2,75
En caso de no tener pareja ¿qué cara se siente acerca a cómo le hace sentir esto?	4,21
a su vida sexual?	4,78
a su relación con otras personas?	4,09
a su trabajo o actividad laboral?	3,71
En caso de no realizar actualmente ninguna actividad laboral ¿qué cara le hace sentir eso?	3,83
a los estudios o cursos de formación que realiza?	4,33
a sus actividades de ocio?	4,85
a los servicios e instalaciones en su zona de residencia?	5,17
a su situación económica?	4,50
a sí mismo?	5,17
a su vida en general?	4,57
<b>Puntuación media total</b>	<b>4,50</b>

### 11.3 Funcionamiento

#### (1) Escala breve de evaluación de la discapacidad del la OMS (DAS-I)

<b>Nº de personas evaluadas en DAS-I</b>	48
--	----

**Tabla 47. Puntuación en el DAS-I de los usuarios en atención a 31 de diciembre**

<b>Puntuación media en Cuidado personal</b>	<b>2,26</b>
Nº de usuarios con funcionamiento con asistencia	6
<b>Puntuación media en Ocupación</b>	<b>2,81</b>
Nº de usuarios con funcionamiento con asistencia	8
<b>Puntuación media en Familia y hogar</b>	<b>2,77</b>
Nº de usuarios con funcionamiento con asistencia	7
<b>Puntuación media en funcionamiento en el contexto social</b>	<b>2,61</b>
Nº de usuarios con funcionamiento con asistencia	7
<b>Duración total de la discapacidad</b>	
Menos de 1 año (nº de usuarios)	1
Un año o más (nº de usuarios)	26
Desconocida (nº de usuarios)	4

#### (2) Escala de Evaluación de Actividad Global (EEAG)

<b>Nº de personas evaluadas en EEAG</b>	48
---	----

**Tabla 48. Puntuación en el EEAG de los usuarios en atención a 31 de diciembre**

	<b>Media</b>
<b>Puntuación media total en el EEAG</b>	47,06

## 12. OTRAS ACTIVIDADES

MARINA LUJÁN TORRES trabajadora social:

*Cursos y sesiones técnicas:*

**“Derechos Fundamentales, Tratamiento Médico Obligatorio y Enfermedad Mental”**. Formación Continua de Fundación Manantial. Marzo 2015 (5 h)

**“Estudios sobre la Psicosis: La Psicosis de hoy y de siempre”**. Formación Continua de Fundación Manantial. Marzo 2015 (3 h)

**“Actualización de Prestaciones y Ayudas Económicas”**. Formación Continua de Fundación Manantial. Mayo 2015 (15 h)

**“Hearing Voices/Xixón Voice”**. Conferencia de Fundación Manantial. Abril 2015 (2,5 h)

**“Supervisión de casos”**. Formación Continua de Fundación Manantial 2015 (6 h)

**“Experiencia del Programa de Sensibilización de Institutos de Rivas”** Sesión Técnica de Fundación Manantial Septiembre 2015 (2 h)

**“Ingredientes y Filosofía de Rehabilitación”** Formación Básica Obligatoria de Fundación Manantial Octubre 2015 (5 h)

**“Redescubriendo Capacidades”** Sesión Técnica de Fundación Manantial Noviembre 2015 (2 h)

**“Capacidad, Incapacidad y medidas judiciales de apoyo”** Formación Básica Obligatoria de Fundación Manantial Noviembre 2015 (2 h)

**“Sistemas de Gestión de Calidad ”** Formación Básica Obligatoria de Fundación Manantial Noviembre 2015 (3 h)

**“Psicopatología Básica y Farmacología”** Formación Básica Obligatoria de Fundación Manantial Noviembre 2015 (10 h)

**“Acompañamiento Terapéutico y Trabajo Comunitario con personas con Enfermedad Mental”** Formación Continua de Fundación Manantial Noviembre Febrero 2015 (15 h)

**“El esfuerzo por entender. De la teoría al caso”** Formación Continua de Fundación Manantial Noviembre 2015 (9 h)

**“Diseño y Evaluación de PIASS”** Formación Básica Obligatoria de Fundación Manantial  
Diciembre 2015 (3 h)

*Congresos y jornadas:*

**“Un lugar para la Familia”** XIII Jornada Anula FUNDACION MANANTIAL 2 de  
Diciembre 2015 (6 h). Madrid

**Irene Caro Requeijo**, educadora social:

*Cursos y sesiones técnicas:*

**“Hearing Voices/Xixón Voice”**. Conferencia de Fundación Manantial. Abril 2015 (2,5 h)

**“Supervisión de casos”**. Formación Continua de Fundación Manantial 2015 (6 h)

**“Estudios sobre la Psicosis: La Psicosis de hoy y de siempre”**. Formación Continua de  
Fundación Manantial. Marzo 2015 (3 h)

**“El Duelo”**. Conferencia de Fundación Manantial. Mayo 2015 (3 h)

**“Qué bello es sobrevivir: una mirada desde dentro de las “dependencias” del castillo  
familiar”** Formación Continua de Fundación Manantial Octubre 2015 (3 h)

**“Intervención Sistémica Edición II”**. Formación Continua de Fundación Manantial.  
Octubre 2015 (20 h)

**“La Culpa”**. Formación Continua de Fundación Manantial. Noviembre 2015 (15 h)

*Formación Externa:*

**“Peritaje Social”** Colegio de Educadores Sociales de Madrid Septiembre a Noviembre 2015  
(100 h)

*Congresos y jornadas:*

**“Un lugar para la Familia”** XIII Jornada Anula FUNDACION MANANTIAL 2 de  
Diciembre 2015 (6 h). Madrid

**“Redescubriendo Capacidades”** Ponente en Sesión Técnica de Fundación Manantial  
Noviembre 2015 (2 h)

*Reuniones y grupos de trabajo:*

**Grupo de Trabajo “El hacer del Educador Social: una guía desde la praxis” Fundación Manantial:**

El origen de este grupo de trabajo es, en palabras de sus integrantes, el encuentro simbólico en el día Mundial de la Educación Social, celebrado el 2 de octubre. A partir de dicho encuentro se formalizó un espacio en el que reflexionar sobre la praxis diaria del Educador Social en Salud Mental y producir un espacio en el que reflexionar sobre la praxis diaria del Educador Social y producir una “Guía” / “Manual” que plasme el enfoque socioeducativo en procesos de recuperación deteniéndose en la singularidad del Educador Social como facilitador de capacidades intrínsecas y subjetivas de la persona este grupo,

**Roberto Pompa Pareja, educador social:**

*Cursos y sesiones técnicas:*

**“Sexualmente”** Sesión Técnica de Fundación Manantial Febrero 2015 (2 h)

**“Estudios sobre la Psicosis: La Psicosis de hoy y de siempre”.** Formación Continua de Fundación Manantial. Marzo 2015 (3 h)

**“La Horizontalidad entre Profesionales y Usuarios es posible?”** Sesión Técnica de Fundación Manantial Marzo 5 h)

**“Estudios sobre la Psicosis: La Psicosis de hoy y de siempre”.** Formación Continua de Fundación Manantial. Marzo 2015 (3 h)

**“Supervisión de casos”.** Formación Continua de Fundación Manantial (6h) 2015

**“Aportaciones Sexológicas Básicas. La Sexualidad de hombres y mujeres con Trastorno Mental”** Formación Continua de Fundación Manantial Junio 2015 (10 h)

**“El cuerpo en la Psicosis Esquizofrénica ”** Formación Continua de Fundación Manantial Octubre 2015 (12 h)

**“Qué bello es sobrevivir: una mirada desde dentro de las “dependencias” del castillo familiar”** Formación Continua de Fundación Manantial Octubre 2015 (3 h)

**“Construir otra realidad, el teatro como telón de fondo”** Formación Continua de Fundación Manantial Octubre 2015 (4 h)

**“Grupo de Pensadores. Para una nueva cultura de la salud colectiva”** Formación Continua de Fundación Manantial Octubre 2015 (2,30 h)

*Congresos y jornadas:*

**“Un lugar para la Familia”** XIII Jornada Anula FUNDACION MANANTIAL 2 de Diciembre 2015 (6 h). Madrid

**“Redescubriendo Capacidades”** Ponente en Sesión Técnica de Fundación Manantial Noviembre 2015 (2 h)

Formación Externa:

**“Intervención y Acompañamiento ante problemas de Salud Mental. Psicopatología y relación de ayuda”** Vinculo Noviembre 2014-2015 (120 h)

**“Curso de Seguridad Vial”** CUALTIS Octubre y Noviembre 2015 (8 h)

*Reuniones y grupos de trabajo:*

**Grupo de Trabajo “El hacer del Educador Social: una guía desde la praxis” Fundación Manantial:**

El origen de este grupo de trabajo es, en palabras de sus integrantes, el encuentro simbólico en el día Mundial de la Educación Social, celebrado el 2 de octubre. A partir de dicho encuentro se formalizó un espacio en el que reflexionar sobre la praxis diaria del Educador Social en Salud Mental y producir un espacio en el que reflexionar sobre la praxis diaria del Educador Social y producir una “Guía” / “Manual” que plasme el enfoque socioeducativo en procesos de recuperación deteniéndose en la singularidad del Educador Social como facilitador de capacidades intrínsecas y subjetivas de la persona este grupo,

**María Isabel Vargas Cobos, Administrativa:**

*Cursos y sesiones técnicas:*

**“Comprender las Emociones: de la Homeostasis a los Sentimientos”** Formación Continua de Fundación Manantial Abril 2015 (12 h)

**“Hearing Voices/Xixón Voice”**. Conferencia de Fundación Manantial. Abril 2015 (2,5 h)

**“Supervisión de casos EASC San Blas”**. Formación Continua de Fundación Manantial 2015 (6 h)

**“Supervisión de casos Centro de Día San Blas”**. Formación Continua de Fundación Manantial 2015 (6 h)

**“Intervenir desde la Experiencia”** Formación Continua de Fundación Manantial Septiembre 2015 (12 h)

**“Protección de Datos”** Formación Continua de Fundación Manantial Octubre 2015 (2 h)

**Paula Torres Castillo, psicóloga/directora:**

*Cursos y sesiones técnicas:*

**“Estudios sobre la Psicosis: La Psicosis de hoy y de siempre”**. Formación Continua de Fundación Manantial. Marzo 2015 (3 h)

**“El Duelo”**. Conferencia de Fundación Manantial. Mayo 2015 (3 h)

**“Supervisión de casos EASC San Blas”**. Formación Continua de Fundación Manantial 2015 (6 h)

**“Supervisión de casos EASC Torrejón”**. Formación Continua de Fundación Manantial 2015 (6 h)

**“Psicoterapia de grupo con el paciente psicótico”** Formación Continua de Fundación Manantial Junio 2015 (10 h)

**“El cuerpo en la Psicosis Esquizofrénica ”** Formación Continua de Fundación Manantial Octubre 2015 (12 h)

**“Estudios sobre la Psicosis: La Locura Normalizada”**. Formación Continua de Fundación Manantial. Noviembre 2015 (3 h)

**“Grupo de Pensadores. Para una nueva cultura de la salud colectiva”**. Conferencia Fundación Manantial. Octubre 2015 (2,30 h)

**“Historia de la Psiquiatría”**. Formación Continua de Fundación Manantial. Septiembre 2015 (18 h)

**“Protección de Datos”** Formación Continua de Fundación Manantial Octubre 2015 (2 h)

Formación Externa:

**“Seminario Teórico-clínico sobre la Psicosis en la Obra de Lacan”** Jorge Alemán 2015 (25 h)

**“Seminario Teórico-clínico Psicosis”** Raquel del Amo Abril a Diciembre 2015 (16 h)

**“Curso de Seguridad Vial”** CUALTIS Octubre y Noviembre 2015 (8 h)

*Congresos y jornadas :*

**“Un lugar para la Familia”** XIII Jornada Anula FUNDACION MANANTIAL 2 de Diciembre 2015 (6 h). Madrid.

**“7º Congreso Internacional de Escuchadores de voces”**. 6 y 7 Noviembre. Alcalá de Henares (Madrid)

*Reuniones y grupos de trabajo:*

**“Psicología y EASC”:**

Se trabaja sobre la tarea de desarrollar la labor técnica de los psicólogos de los EASC de la Fundación



Otras reuniones o grupos de trabajo en que participan profesionales del EASC:

**Reunión Territorial:** en ella participan los EASC de Colmenar Viejo, Barajas, Ciudad Lineal, Hortaleza y San Blas. Encuentros trimestrales con el objetivo de compartir diferentes modos de intervención, reflexionar y generar un debate, con el objetivo último de volcar lo trabajado en un escrito técnico.

**Reunión Coordinadora de Entidades:** el tercer miércoles de cada mes se reúnen los diferentes agentes y entidades que intervienen en el distrito de San Blas, así Servicios Sociales, Centro Municipal de Salud, Asociaciones Vecinales, Asociaciones infanto-juveniles, Asociaciones de inmigrantes, bibliotecas municipales, Centros Culturales..., con el objetivo de compartir novedades de los diferentes dispositivos y recursos, así como noticias de interés del distrito.

**Reunión “San Blas grupal”:** Agentes locales de San Blas de diversos ámbitos (sociales, educativos, sanitarios), se reúnen trimestralmente para compartir maneras de trabajar, participar de sesiones formativas o compartir casos en los que se está trabajando.

Actividades en el ámbito educativo:

**“Punto E”:** plataforma para la intervención en el ámbito educativo, integrada por profesionales socio-sanitarios y educativos.

Objetivos:

- Prevenir situaciones de riesgo entre los/as adolescentes del distrito
- Difundir los distintos recursos relacionados con la población adolescente en el IES
- Coordinar las diferentes asociaciones y entidades que participan en el ámbito educativo con el fin de una mayor comunicación y apoyo a diferentes actividades

Áreas de intervención:

- 1.- formativa: talleres y actividades en el aula, con el fin de fomentar la reflexión y el conocimiento sobre un tema específico.

La periodicidad de las sesiones será acordada con el centro

- 2.- Informativa: info - corcho; buzón de sugerencias; punto de información e intervención.

Tiene una periodicidad mensual y se realiza en el tiempo del recreo. Las sesiones tienen carácter monográfico, asignándose a cada mes una temática, siendo junio el asignado para trastorno mental grave y duradero.

## **Inmersión Cultural**

Actividad que forma parte del programa de Interculturalidad del IES Simancas del distrito de San Blas en el que este año se han involucrado distintas Entidades del distrito entre las que se encuentra el EASC.

Objetivo:

- Facilitar la integración de jóvenes adolescentes inmigrantes que acaban de llegar a España en la CAM y en el entorno comunitario.
- Prevenir situaciones de riesgo entre los/as adolescentes del distrito.
- Conocer la cultura y la realidad social, económica y educativa de España, y en concreto de la CAM.

Se divide en cinco sesiones semanales (presentación, geografía, realidad social y económica, sistema educativo y producción final) que se realizan en una tutoría asignada a tal fin.

### 13. VALORACIÓN Y COMENTARIOS

OBJETIVOS	METODOLOGÍA	INDICADORES	FUENTE DE VERIFICACIÓN	EVALUACIÓN
<b>1. Mantener buena coordinación con los profesionales del Programa de Continuidad de Cuidados y el resto del Servicio de Salud Mental</b>	Reunirnos periódicamente Mostrarnos disponibles para hablar de los usuarios cuando sea necesario	Al menos 11 reuniones mensuales con los profesionales del PCC y al menos 3 coordinaciones informales semanales	Actas de las reuniones	Cumplido. Se mantienen las coordinaciones con el Mini Equipo I de Salud Mental, y se retoma el espacio de coordinación con el Mini Equipo II. Se respetan los encuadres formales de coordinación y se siguen dando de manera fluida las coordinaciones espontaneas que surgen por las necesidades del día a día.
<b>2. Mantener buena coordinación con los profesionales de los recursos de la Red de Atención Pública a los que asisten nuestros usuarios</b>	Solicitar y proveer información	Tener al menos una coordinación mensual con profesional de referencia del recurso al que acuden nuestros usuarios	Registros Seguidos	Cumplido. La frecuencia de las coordinaciones informales ha respondido a las necesidades del caso por caso. Se ha establecido y mantenido una frecuencia de coordinaciones formales con los recursos de rehabilitación.
<b>3. Optimizar las plazas disponibles del servicio</b>	Fomentando las derivaciones	Mantener el 100% de ocupación	Fichas mensuales	Cumplido. Se ha superado el 100 % de ocupación a lo largo de todo el año.
<b>4. Aumentar nivel de implicación de las familias en el</b>	Atendiendo a las demandas y necesidades que	Mantener al menos un contacto/encue	Registros Seguidos	Cumplido parcialmente. El número de intervenciones familiares es menor respecto al año anterior, no obstante, también ha sido menor el

OBJETIVOS	METODOLOGÍA	INDICADORES	FUENTE DE VERIFICACIÓN	EVALUACIÓN
<b>proceso de cambio de los usuarios</b>	presentan, manteniendo citas frecuentes	ntro mensual con aquellas familias susceptibles de nuestra intervención		número de familias susceptibles de intervención. Durante este año se han mantenido reuniones para revisar el estado de este objetivo. Se considera necesario reformular dicho objetivo ajustándolo a las circunstancias específicas del equipo.
<b>5. Reducir el estigma social</b>	Llevando a cabo acciones divulgativas	Al menos dos acciones	Memoria de actividad	Cumplido parcialmente. Se ha llevado a cabo una acción en el ámbito educativo. No se han llevado a cabo otras acciones que había planteadas, debido a que por necesidades específicas del equipo este año, se han priorizado otros objetivos del trabajo.
<b>6.Prevenir el trastorno mental grave</b>	Llevando a cabo acciones educativas en colegios e institutos	Al menos dos actividades	Memoria de actividad	Cumplido parcialmente. Se ha llevado a cabo una acción en Colegios e Institutos. Había programada otra actividad que no ha podido llevarse a cabo por circunstancias ajenas al equipo.

## 14. OBJETIVOS PARA EL AÑO SIGUIENTE

OBJETIVOS	METODOLOGÍA	INDICADORES	FUENTE DE VERIFICACIÓN
<b>1. Preservar los espacios de Coordinación alcanzados, teniendo en cuenta los cambios de profesionales que se están produciendo tanto en el Equipo como en Salud Mental.</b>	Reunirnos periódicamente y mostrarnos disponibles para hablar de los usuarios cuando sea necesario	Al menos 11 reuniones mensuales con los profesionales del PCC y al menos 3 coordinaciones informales semanales	Actas de las reuniones
<b>2. Construir una idea común sobre las posibilidades de Intervención del EASC en la dimensión de la Familia</b>	Establecer espacios de reflexión periódicamente	Mantener al menos 5 reuniones en el año.	Actas de las reuniones.
<b>3. Mantener la acción de Prevención y reducción del Estigma Social en el distrito.</b>	Llevar a cabo las actividades educativas en colegios e institutos.	Realizar al menos una actividad	Memoria de Actividad
<b>4. Establecer espacios para aumentar un análisis de reflexión más profundo de los Usuarios en Atención en el Equipo.</b>	Establecer reuniones periódicas	Al menos una reunión bimensual	Registros. Seguimientos.